

I. ພາກສະເໜີ

1. ຫຼັກການ ແລະ ເຫດຜົນ

ກຳລັງແຮງງານ ເປັນແຫລ່ງຊັບພະຍາກອນມະນຸດ ທີ່ມີສ່ວນສຳຄັນໃນການສ້າງລາຍຮັບ ແລະ ຄວາມອຸດົມຮຸ່ງມີ ຕໍ່ປະເທດຊາດ. ເຖິງຢ່າງໃດກໍ່ຕາມ, ຂໍ້ມູນ, ສະຖິຕິດ້ານແຮງງານ ແລະ ສະຫວັດດີການສັງຄົມ ທີ່ນຳໃຊ້ເຂົ້າໃນການວາງ ແຜນພັດທະນາຂະແໜງແຮງງານ ແລະ ສະຫວັດດີການສັງຄົມ ໃນໄລຍະຜ່ານມາຍັງບໍ່ທັນມີຫລາຍ ເຊິ່ງຄວາມຫຍຸ້ງ ຍາກໃນການສົມທຽບ, ຄົ້ນຄວ້າ, ວິໄຈ ແລະ ນຳມາຄຳນວນຄະນິດສາດໃນການກຳນົດຕົວເລກຄາດໝາຍສູ່ຊັ້ນ ດ້ານແຮງ ງານ ແລະ ສະຫວັດດີການສັງຄົມ. ພ້ອມກັນນັ້ນ, ການຂະຫຍາຍຕົວທາງດ້ານເສດຖະກິດ ທີ່ເປັນການສະທ້ອນໃຫ້ແກ່ ການຈ້າງງານໃນຂະແໜງການຕ່າງໆຂອງລະບົບເສດຖະກິດມີການເຕີບໂຕ ແລະ ມີການດຸ່ນດ່ຽງທາງດ້ານໂຄງສ້າງ ແຮງ ງານພາຍໃນຕົວມັນເອງ ກໍ່ຍັງເປັນອຸປະສັກບໍ່ໜ້ອຍເຊັ່ນດຽວກັນ.

ພະແນກສະຖິຕິ ກົມແຜນການ ແລະ ການຮ່ວມມືສາກົນ ໄດ້ດຳເນີນການສົມທຽບ, ສຶກສາ, ຄົ້ນຄວ້າ ແລະ ວິໄຈຂໍ້ມູນຈາກຫຼາຍແຫຼ່ງ ເພື່ອຄຳນວນຄະນິດສາດຂໍ້ມູນດ້ານແຮງງານ ແລະ ສະຫວັດດີການສັງຄົມ ແນໃສ່ເຮັດໃຫ້ ການນຳໃຊ້ຂໍ້ມູນຕ່າງໆເຂົ້າໃນການຈັດຕັ້ງປະຕິບັດ ແຜນພັດທະນາ ວຽກງານແຮງງານ ແລະ ສະຫວັດດີການສັງຄົມ ຄັ້ງທີ 4 (2016-2020) ມີຄວາມສອດຄ່ອງກັບສະພາບຄວາມເປັນຈິງ ແລະ ຄວາມຮຽກຮ້ອງຕ້ອງການຂອງການພັດທະນາ ເສດຖະກິດ-ສັງຄົມແຫ່ງຊາດແຕ່ລະໄລຍະ ທັງເປັນການລວບລວມຂໍ້ມູນທີ່ຕິດພັນກັບວຽກງານແຮງງານ ແລະ ສະຫວັດ ດີການສັງຄົມ ທີ່ກ່ຽວຂ້ອງໃຫ້ມີການນຳໃຊ້ທີ່ມີຄວາມສະດວກ ແລະ ວ່ອງໄວຂຶ້ນ.

2. ຈຸດປະສົງ

1. ເພື່ອຕິດຕາມ ການຂະຫຍາຍຕົວຂອງເສດຖະກິດ ແລະ ຜູ້ມີວຽກເຮັດງານທຳ ຕໍ່ພົນລະເມືອງ;
2. ເພື່ອຕິດຕາມ ຄວາມຕ້ອງການຂອງຕະຫຼາດແຮງງານ, ແຮງງານທີ່ມີສີມື ແລະ ແຮງງານທີ່ບໍ່ມີສີມື ໃນຂົງເຂດ ພະລັງແຮງງານ ແລະ ບໍ່ແຮ່;
3. ເພື່ອຕິດຕາມການດຸ່ນດ່ຽງແຮງງານ ແຕ່ປີ 2016-2020.

3. ວິທີການວິໄຈ

ຕະຫລອດໄລຍະເວລາໃນການຈັດຕັ້ງປະຕິບັດໂຄງການ ທີ່ມາຈາກວິຊາການຂອງພວກເຮົາໄດ້ຄົ້ນຄວ້າ, ສັງລວມ, ທົບທວນ, ວິເຄາະ ແລະ ວິໄຈ ເອກະສານທີ່ກ່ຽວຂ້ອງຕ່າງໆ ຊຶ່ງໃນນັ້ນລວມມີ ແຜນພັດທະນາ ຂະແໜງ ແຮງງານ ແລະ ສະຫວັດດີການສັງຄົມ 2016-2020, ຍຸດທະສາດຮອດປີ 2025 ແລະ ວິໄສທັດ 2030, ການສຳຫຼວດຕະຫຼາດແຮງ ງານ ເພື່ອສະໜັບສະໜູນກຸ່ມອາຊີບ ຂະແໜງ ພະລັງງານໄຟຟ້າ ແລະ ບໍ່ແຮ່ ປຶ້ມສະຖິຕິ ປະຈຳປີ 2015, ປຶ້ມປະເມີນ ຜົນບັນຍາກາດການລົງທຶນ 2014, ຂໍ້ມູນສະຖິຕິ ດ້ານແຮງງານ, ຂໍ້ມູນການສຳຫລວດພົນລະເມືອງ, ຂໍ້ມູນການສຳຫຼວດ ເສດຖະກິດ, ຂໍ້ມູນການສຳຫຼວດການຊົມໃຊ້ຄົວເຮືອນ ແລະ ບົດລາຍງານຍຸດທະສາດໃນການພັດທະນາຊັບພະຍາກອນ ມະນຸດ ເປັນຕົ້ນ.

4. ຜົນປະໂຫຍດຂອງບົດວິໄຈ

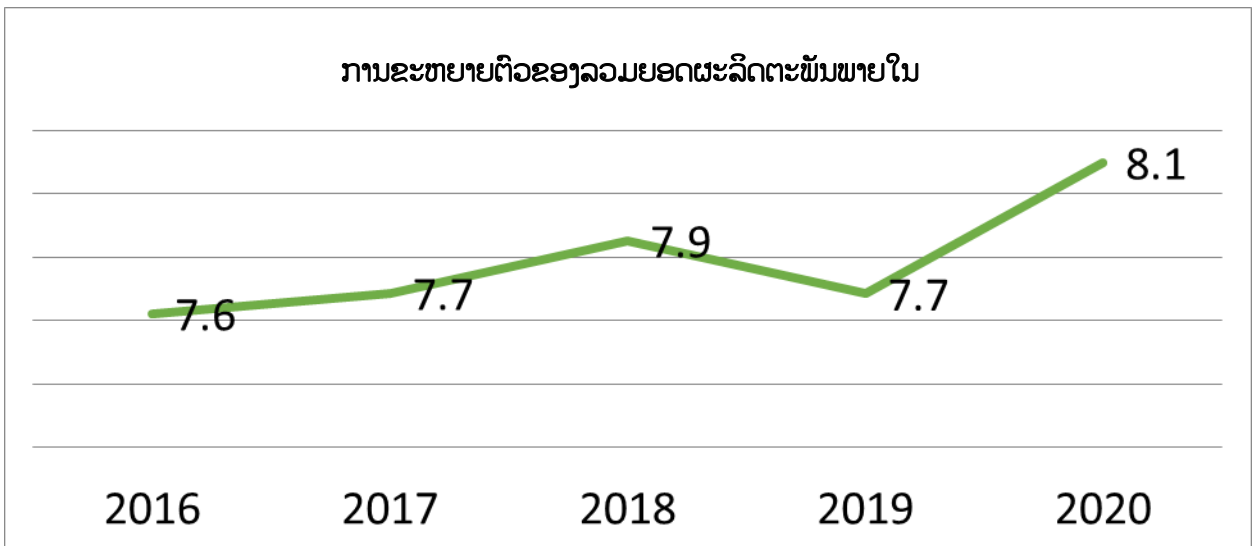
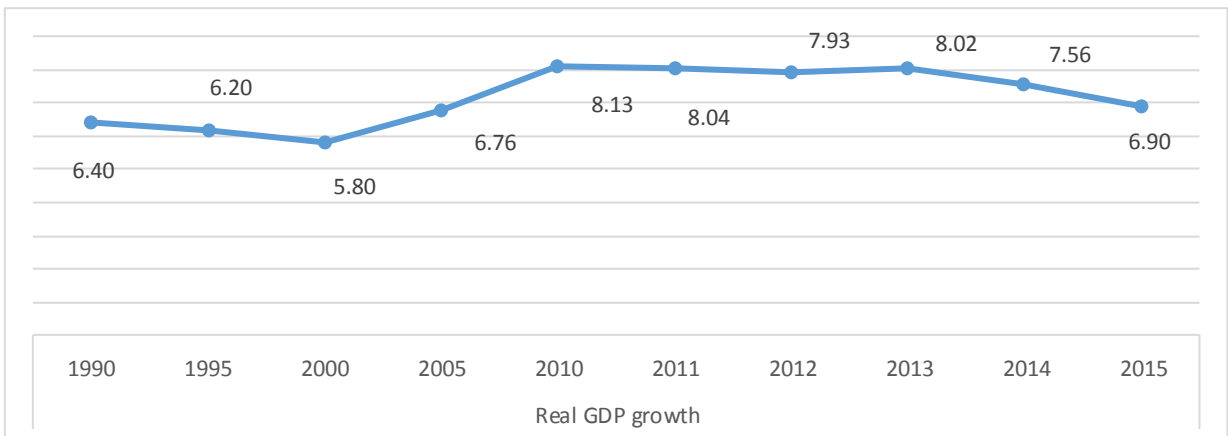
ການສຶກສາ, ຄົ້ນຄວ້າ, ວິໄຈ ຂໍ້ມູນຄັ້ງນີ້ ສະມາດຮັບຮູ້ໄດ້ກ່ຽວກັບຄວາມສອດຄ່ອງ ແລະ ບໍ່ສອດຄ່ອງ ກັບຕົວເລກຄາດໝາຍສູ້ຊີນ 2016-2020 ແລະ ເພື່ອຕອບສະໜອງໃຫ້ແກ່ການທົບທວນແຜນພັດທະນາຂະແໜງ ແຮງງານ ແລະ ສະຫວັດດີການສັງຄົມ.

II. ຜົນການສຶກສາ, ຄົ້ນຄວ້າ ແລະ ວິໄຈ ຂໍ້ມູນຕ່າງໆ

1. ການຂະຫຍາຍຕົວດ້ານເສດຖະກິດ

ເສດຖະກິດ ສປປ ລາວ ໄດ້ມີການຂະຫຍາຍຕົວສະເລ່ຍແລ້ວ ມີອັດຕາຫຼາຍກວ່າ 7% ຕໍ່ປີ ແລະ ມີການຂະຫຍາຍເພີ່ມຂຶ້ນ ຫຼື ຫຼຸດລົງຕາມສະພາບຂອງເສດຖະກິດຢ່າງຕໍ່ເນື່ອງເປັນເວລາ 20 ກວ່າປີ ນັບແຕ່ປີ 1990 ເປັນຕົ້ນມາ ເຫັນວ່າອັດຕາການຂະຫຍາຍຕົວຂອງ GDP ແມ່ນ 6,40% ແລະ ຂະຫຍາຍຕົວຫຼາຍສຸດແມ່ນ 8,13% ໃນປີ 2010, ແຕ່ມາເຖິງປີ 2016 ຫຼຸດລົງເປັນ 6,90% ເຊິ່ງສະແດງອອກໃນຮູບທີ່ 1 ລຸ່ມນີ້:

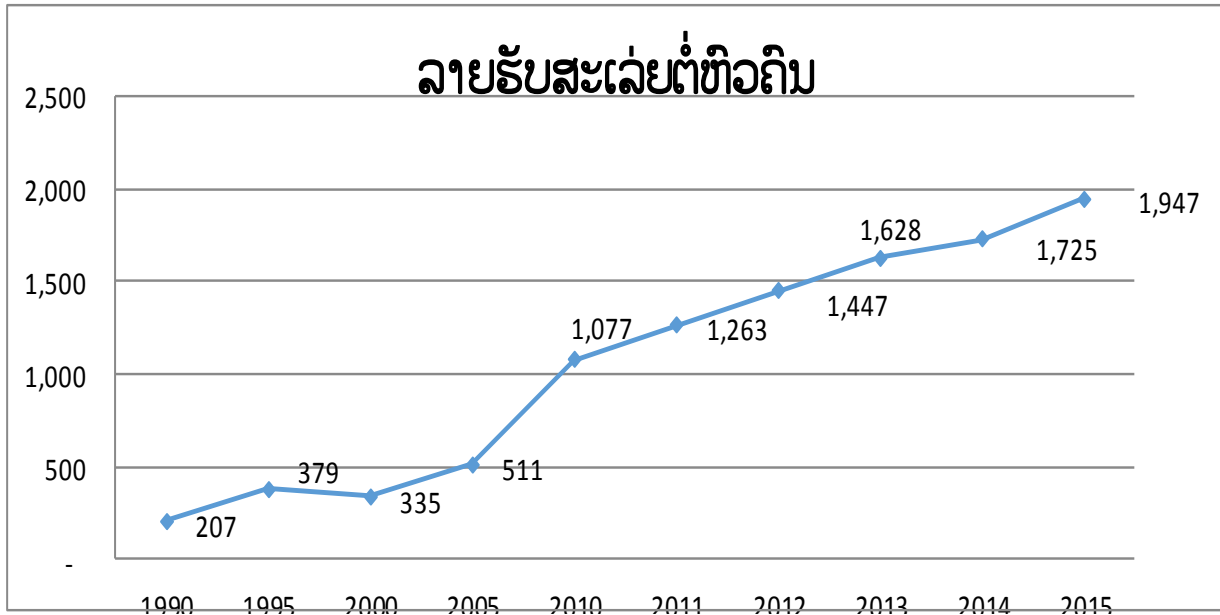
ຮູບທີ່ 1: ການຂະຫຍາຍຕົວຂອງລວມຍອດຜະລິດຕະພັນພາຍໃນ



2. ລາຍຮັບຕໍ່ຫົວຄົນ

ການຂະຫຍາຍຕົວຂອງລວມຍອດຜະລິດຕະພັນພາຍໃນ ຢູ່ໃນລະດັບທີ່ໄດ້ກ່າວມາໃນຂໍ້ 1 ຂ້າງເທິງ ໂດຍເຫັນວ່າເປັນປັດໃຈສະໜັບສະໜູນໃຫ້ແກ່ລາຍຮັບຕໍ່ຫົວຄົນກໍ່ເພີ່ມຂຶ້ນຢ່າງກ້າວກະໂດດ ຊຶ່ງໃນ ປີ 1990 ລາຍຮັບຕໍ່ຫົວຄົນ 207 ໂດລາສະຫະລັດ, ປີ 1995 ແມ່ນ 379 ໂດລາສະຫະລັດ ຕໍ່ຄົນ, ປີ 2005 ແມ່ນ 511 ໂດລາສະຫະລັດ ຕໍ່ຫົວຄົນ ເພີ່ມຂຶ້ນ ເປັນ 1,077 ໂດລາສະຫະລັດ ໃນປີ 2010 ແລະ ປີ 2015 ແມ່ນເພີ່ມຂຶ້ນເປັນ 1,947 ໂດລາສະຫະລັດ ຊຶ່ງໄດ້ສະແດງອອກໃນຮູບພາບ 2.

ຮູບພາບ 2: ລາຍຮັບສະເລ່ຍຕໍ່ຫົວຄົນ.



3. ອັດຕາສ່ວນຜູ້ມີວຽກເຮັດງານທຳ ຕໍ່ພົນລະເມືອງ ແລະ ອັດຕາການວ່າງງານ

ປັດໃຈອັນສຳຄັນອີກດ້ານໜຶ່ງ ເຫັນວ່າການຂະຫຍາຍຕົວຂອງຜູ້ມີວຽກເຮັດງານທຳຕໍ່ກຳລັງແຮງງານ ກໍ່ມີການຂະຫຍາຍຕົວຢ່າງໄວວາ ນັບແຕ່ປີ 1995 ຜູ້ມີວຽກເຮັດງານທຳທັງໝົດ 98% ຂອງກຳລັງແຮງງານ ເທົ່າກັບ 1,704,612 ຄົນ, ອັດຕາການວ່າງງານ 2% ເທົ່າກັບ 88,788 ຄົນ ແລະ ປີ 2015 ຜູ້ມີວຽກເຮັດງານທຳທັງໝົດ 98,6% ຂອງກຳລັງແຮງງານ ເທົ່າກັບ 3,538,792 ຄົນ, ອັດຕາການວ່າງງານ 1,4% ເທົ່າກັບ 50,247 ຄົນ, ສະເລ່ຍອັດຕາຜູ້ມີວຽກເຮັດງານທຳຢູ່ໃນລະດັບ 98% ຕໍ່ກຳແຮງງານ ຊຶ່ງສະແດງອອກໃນຕາຕະລາງ 1 ແລະ ຕາຕະລາງ 2.

ຕາຕະລາງ 1: ອັດສ່ວນຜູ້ມີວຽກເຮັດງານທຳຕໍ່ພົນລະເມືອງ ແລະ ອັດຕາການວ່າງງານ ຄິດເປັນເປີເຊັນ.

	1995	2005	2010	2015
ຜູ້ມີວຽກເຮັດງານທຳ	98.0%	98.6%	98.09%	98.6%
ວ່າງງານ	2.0%	1.4%	1.90%	1.4%

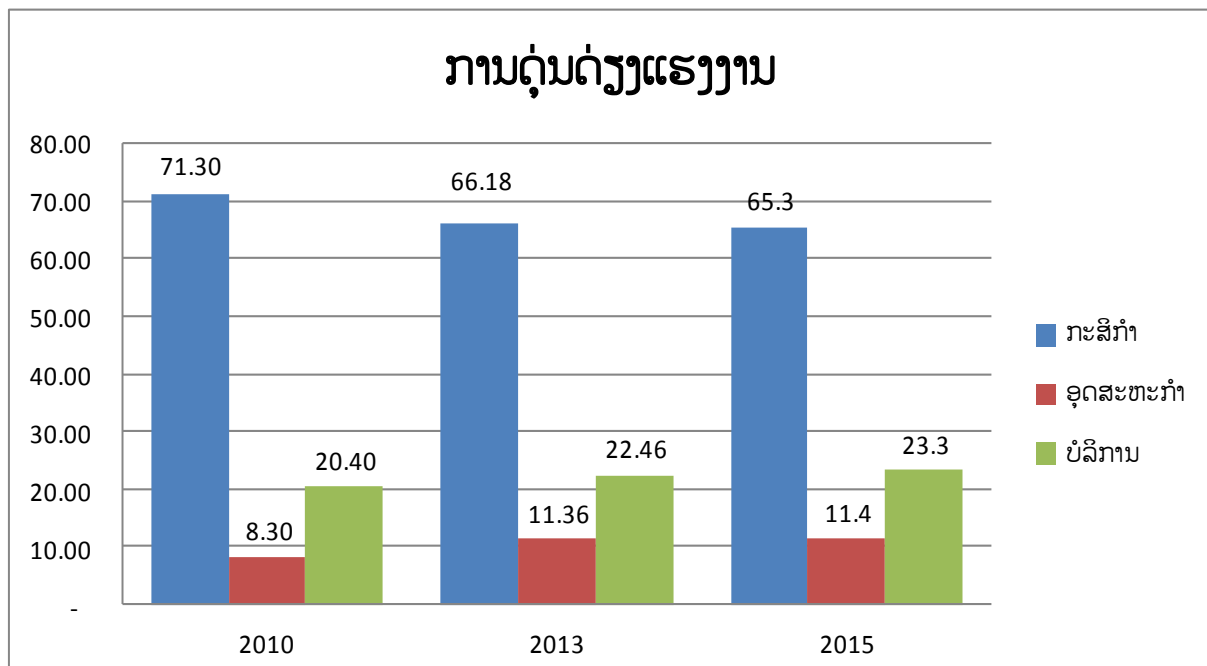
ຕາຕະລາງ 2: ຜູ້ມີວຽກເຮັດງານທຳ ແລະ ຜູ້ວ່າງງານ

ປີ	1995	2005	2010	2015
ແຮງງານອາຍຸ 15 ປີຂຶ້ນໄປ	2,562,000	4,171,199	3,886,618	4,412,430
ກຳລັງແຮງງານໃນກິດຈະກຳເສດຖະກິດ	1,793,400	2,776,712	3,079,852	3,547,852
ຜູ້ມີວຽກເຮັດງານທຳ	1,704,612	2,738,893	3,021,212	3,474,582
ວ່າງງານ	88,788	37,820	58,640	50,247

4. ການດຸ່ນດ່ຽງແຮງງານ

ອີງຕາມນະໂຍບາຍຂອງລັດຖະບານ ໃນການຫັນປະເທດເປັນປະເທດອຸດສາຫະກຳທັນສະໄໝ ແລະ ຫລຸດພື້ນ
ອອກຈາກປະເທດດ້ອຍພັດທະນາ ຊຶ່ງແຮງງານແມ່ນໜ້າກົວໃຈອັນສຳຄັນ ໃນການຂັບເຄື່ອນລະບົບເສດຖະກິດຕາມ
ຂົງເຂດ ກະສິກຳ; ອຸດສາຫະກຳ ແລະ ບໍລິການ ທີ່ມີແຮງງານຈຳນວນຫລາຍໃນຂົງເຂດກະສິກຳ ກວມ 71,30%, ອຸດສາ
ຫະກຳ 8,30%, ບໍລິການ 20,40% ໃນປີ 2010, ດຸ່ນດ່ຽງມາເປັນ 66,18% ໃນຂົງເຂດກະສິກຳ, 11,36% ຂົງເຂດ
ອຸດສາຫະກຳ ແລະ 22,46% ຂົງເຂດບໍລິການ ໃນປີ 2013 ແລະ ໃນປີ 2015 ດຸ່ນດ່ຽງມາເປັນ 65.3% ຂົງເຂດກະສິ
ກຳ, 11.4% ຂົງເຂດອຸດສາຫະກຳ ແລະ 23.3% ຂົງເຂດບໍລິການ ຊຶ່ງໄດ້ສະແດງໃນຮູບພາບ 5.

ຮູບພາບ 3: ສະແດງການດຸ່ນດ່ຽງແຮງງານ ແຍກຕາມຂະແໜງການ



5. ການຈ້າງງານໃນຂະແໜງເສດຖະກິດ

ການຈ້າງງານໃນຂະແໜງການຕ່າງໆໂດຍລວມແລ້ວມີການຂະຫຍາຍຕົວຢ່າງຕໍ່ເນື່ອງ ໂດຍສະເພາະໃນຂະແໜງ ຊັບພະຍາກອນທຳມະຊາດ 0,3% ໃນປີ 2003 ເພີ່ມຂຶ້ນ 0,5% ໃນປີ 2008 ແລະ 0,6% ໃນປີ 2013 ຂະແໜງທີ່ ບໍ່ແມ່ນຊັບພະຍາກອນທຳມະຊາດ 99,7% ໃນປີ 2003, ເຫັນວ່າຫລຸດລົງເປັນ 99,5% ໃນປີ 2008 ແລະ 99,4% ໃນປີ 2013 ຂະແໜງທີ່ບໍ່ແມ່ນການຄ້າມີທ່າອ່ຽງເພີ່ມຂຶ້ນໃນປີ 2003 ແມ່ນ 20,7%, ປີ 2008 ແມ່ນ 23,4% ແລະ ປີ 2013 ແມ່ນ 26,2% ເຊິ່ງສະແດງອອກໃນຕາຕະລາງ 3 ລຸ່ມນີ້:

ຕາຕະລາງ 3: ການຈ້າງງານແຍກຕາມຂະແໜງການເສດຖະກິດ

ອັດຕາການຈ້າງງານແຍກຕາມຂະແໜງການ	2003	2008	2013
ຂະແໜງຊັບພະຍາກອນທຳມະຊາດ	0.3	0.5	0.6
ອຸດສາຫະກຳບໍ່ແຮ່ ແລະ ການຂຸດຄົ້ນ	0.2	0.2	0.3
ການສະໜອງໄຟຟ້າ ແລະ ນໍ້າປະປາ	0.1	0.3	0.3
ບໍ່ແມ່ນຂະແໜງຊັບພະຍາກອນທຳມະຊາດ	99.7	99.5	99.4
ການຄ້າ	79.0	76.1	73.2
ອຸດສາຫະກຳປຸງແຕ່ງ	6.2	7.7	7.0
ກະສິກຳ, ປ່າໄມ້ ແລະ ການປະມົງ	72.8	68.5	66.1
ບໍ່ແມ່ນການຄ້າ	20.7	23.4	26.2
ກໍ່ສ້າງ	3.0	3.5	3.7
ບໍລິການ	14.0	17.1	19.3
ການບໍລິຫານມວນຊົນ ແລະ ປ້ອງກັນຊາດ	3.7	2.8	3.2

6. ການຈ້າງງານແບ່ງຕາມສາຂາວິຊາຊີບ ລະຫວ່າງພາກລັດ ແລະ ພາກເອກະຊົນ

ການຈ້າງງານແບ່ງຕາມສາຂາວິຊາຊີບທັງພາກລັດ ແລະ ເອກະຊົນ ແມ່ນມີຄວາມແຕກຕ່າງກັນ ເຫັນໄດ້ຈາກ ປີ 2010 ອັດຕາການຈ້າງງານພາກລັດແມ່ນ 26,33%, ແລະ ຫຼຸດລົງໃນປີ 2013 ເປັນ 21,44%, ສ່ວນພາກເອກະຊົນໃນ ປີ 2010 ແມ່ນມີອັດຕາການຈ້າງງານທັງໝົດ 73,67% ແລະ ເພີ່ມຂຶ້ນເປັນ 78,56% ໃນປີ 2013 ເມື່ອສົມທຽບ ລະຫວ່າງອັດຕາການຈ້າງງານທັງພາກລັດ ແລະ ເອກະຊົນ ໃນປີ 2010 ແລະ 2013 ເຫັນວ່າອັດຕາການຈ້າງງານໃນພາກ ລັດ ແມ່ນມີອັດຕາການຈ້າງງານໜ້ອຍກວ່າພາກເອກະຊົນ.

ຕາຕະລາງ 4: ການຈ້າງງານແບ່ງຕາມສາຂາວິຊາຊີບ

ສາຂາວິຊາຊີບ	ປີ 2010			ປີ 2013		
	ພາກລັດ	ເອກະຊົນ	ລວມ	ພາກລັດ	ເອກະຊົນ	ລວມ
ທະຫານຕໍາຫຼວດ	3.25	0.01	3.26	1.87	0.10	1.97
ຜູ້ບໍລິຫານ	3.11	2.42	5.53	1.39	10.46	11.84
ຊ່ຽວຊານ	13.63	3.33	16.96	12.60	2.54	15.14
ນາຍຊ່າງ	2.37	2.03	4.41	2.10	2.24	4.34
ພະສົງ	1.20	1.16	2.36	1.29	1.12	2.42
ການຂາຍ	2.11	17.14	19.25	1.82	12.70	14.52
ຫັດຖະກຳ ແລະ ການຄ້າ	0.23	11.24	11.48	0.03	14.60	14.63
ຜູ້ປະກອບການ	0.26	8.88	9.15	0.22	9.16	9.37
ອາຊີບຂັ້ນພື້ນຖານ	0.17	27.45	27.62	0.12	25.64	25.76
ລວມ	26.33	73.67	100.00	21.44	78.56	100.00

7. ການຈ້າງງານແຍກຕາມຂະແໜງການ ຂອງແຮງງານລາວ ແລະ ແຮງງານຕ່າງປະເທດ.

ການຈ້າງງານໃນຂົງເຂດກະສິກຳລະຫວ່າງ ແຮງງານລາວ ແລະ ແຮງງານຕ່າງປະເທດ ໃນປີ 2006 ແຮງງານລາວມີທັງໝົດ 19,675 ຄົນ ແຮງງານຕ່າງປະເທດ ມີ 602 ຄົນ ແລະ ໃນປີ 2012 ແຮງງານລາວທັງໝົດ 20,031 ຄົນ, ແຮງງານຕ່າງປະເທດ 1,424 ຄົນ, ເມື່ອສົມທຽບໃສ່ປີ 2006 ເຫັນວ່າ ແຮງງານຕ່າງປະເທດເພີ່ມຂຶ້ນຫຼາຍກວ່າທົບເຄິ່ງ. ນອກຈາກນີ້ ໃນຂົງເຂດອື່ນໆ ຖ້າສົມທຽບລະຫວ່າງປີ 2006 ແລະ ປີ 2012 ເຫັນວ່າ ແຮງງານຕ່າງປະເທດ ກໍ່ເພີ່ມຂຶ້ນຫຼາຍກວ່າທົບເຄິ່ງເຊັ່ນດຽວກັນ, ໃນຂະແໜງການຂາຍຍົກ, ຂາຍຍ່ອຍ, ສ້ອມແປງລົດຍົນ ແລະ ລົດຈັກ ຊຶ່ງເປັນທຸລະກິດຂະນ້ອຍ, ຂະໜາດກາງ ໃນປີ 2006 ມີແຮງງານລາວ 130,469 ຄົນ, ແຮງງານຕ່າງປະເທດ 4,971 ຄົນ ແລະ ໃນປີ 2012 ມີແຮງງານລາວ ທັງໝົດ 136,592 ຄົນ, ແຮງງານຕ່າງປະເທດ 10,475 ຄົນ.

ຕາຕະລາງ 5: ການຈ້າງງານແຍກຕາມຂະແໜງການ ຂອງ ແຮງງານລາວ ແລະ ແຮງງານຕ່າງປະເທດ.

ຂະແໜງການ	ແຮງງານລາວ		ແຮງງານຕ່າງປະເທດ		ສັດສ່ວນຂອງແຮງງານຕ່າງປະເທດທຽບໃສ່ແຮງງານທັງໝົດ(ເປີເຊັນ)			
	2006	2012	2006	2012	2006		2012	
					ລວມ	ຜູ້ເຮັດວຽກປະຈຳ	ລວມ	ຜູ້ເຮັດວຽກປະຈຳ
ກະສິກຳ, ປ່າໄມ້ ແລະ ການປະມົງ	19,675	20,031	602	1,424	2.97	2.72	6.64	6.02
ອຸດສາຫະກຳບໍ່ແຮ່ ແລະ ການອຸດົມ	7,101	6,806	607	2,101	7.87	7.30	23.59	19.82

ອຸດສາຫະກຳປຸງແຕ່ງ	102,051	94,016	3,183	4,702	3.02	2.27	4.76	4.28
ການສະໜອງໄຟຟ້າ, ອາຍແກັດ, ອາຍຮ້ອນ ແລະ ອາກາດປັບແຕ່ງ	3,094	4,961	73	201	2.31	0.19	3.89	3.31
ການສະໜອງນໍ້າ, ລະບາຍນໍ້າ ແລະ ບໍາບັດສົ່ງເສດເຫຼືອ	1,699	2,682	125	20	6.85	6.36	0.74	0.74
ການກໍ່ສ້າງ	10,013	14,180	2,483	988	19.87	14.40	6.51	4.25
ການຂາຍຍົກ ແລະ ຂາຍຢ່ອຍ, ການສ້ອມແປງລົດຍົນ ແລະ ລົດຈັກ	130,469	136,592	4,971	10,475	3.67	3.52	7.12	6.98
ການຂົນສົ່ງ ແລະ ສາງສິນຄ້າ	10,678	11,448	63	134	0.59	0.57	1.16	1.16
ທີ່ພັກເຊົາ ແລະ ການບໍລິການອາຫານ	17,207	42,414	572	1,822	3.22	2.87	4.12	3.95
ການເຄື່ອນໄຫວບໍລິການອື່ນໆ	29,573	51,377	899	4,858	2.95	2.62	8.64	8.43
ລວມ	331,560	384,507	13,578	26,725	3.93	3.35	6.50	6.08

8. ຄາດຄະເນຄວາມຕ້ອງການຂອງຕະຫຼາດແຮງງານ ແລະ ແຮງງານ ທີ່ມີສີມື ແລະ ບໍ່ມີສີມື

ອີງຕາມແຜນພັດທະນາວຽກງານ ແຮງງານ ແລະ ສະຫວັດດີການສັງຄົມ 2016-2020, ໄດ້ມີການຄຳນວນຄວາມຕ້ອງການຂອງຕະຫຼາດແຮງງານ ແຍກຕາມຂະແໜງການເສດຖະກິດ ເຫັນໄດ້ວ່າແຮງງານໃນຂະແໜງກະສິກຳ ມີທ່າອ່ຽງຫລຸດ ແລະ ມີທ່າອ່ຽງເພີ່ມຂຶ້ນໃນຂະແໜງອຸດສາຫະກຳ ແລະ ຂະແໜງບໍລິການ ແມ່ນມີຄວາມຕ້ອງການແຮງງານ ປະມານ 4,447,836 ຄົນ ໃນປີ 2020, ນອກຈາກນີ້ ຍັງໄດ້ຄຳນວນແຮງງານທີ່ມີສີມື ໃນແຕ່ລະປີ ມີການເພີ່ມຂຶ້ນຢ່າງຕໍ່ເນື່ອງ ແລະ ມີລັກສະນະກ້າວກະໂດດ ເຮັດໃຫ້ການພັດທະນາເສດຖະກິດ-ສັງຄົມ ມີການຂະຫຍາຍຕົວດີຂຶ້ນ ແລະ ແຮງງານບໍ່ມີສີມື ກໍ່ມີຈຳນວນນ້ອຍລົງໃນແຕ່ລະຂະແໜງການ ຕາມດຳລັບ ຊຶ່ງໄດ້ສະແດງອອກ ໃນຕາຕະລາງ 6, 7, 8 ແລະ ຜູ້ຕ້ອງການຝຶກສີມືແຮງງານ ແບ່ງຕາມສັດສ່ວນຜູ້ເຂົ້າຮຽນ, ຜູ້ຕົກຫຼົ່ນທີ່ບໍ່ໄດ້ສືບຕໍ່ຮຽນ ໃນແຕ່ລະຊັ້ນຮຽນ ທີ່ຈະເຂົ້າສູ່ຕະຫຼາດແຮງງານ ແລະ ຕ້ອງການຝຶກອົບຮົມວິຊາຊີບ, ທົດສອບສີມືແຮງງານ ເພື່ອຕອບສະໜອງຕາມຄວາມຕ້ອງການຂອງຕະຫຼາດແຮງງານ.

ຕາຕະລາງ 6: ຄວາມຕ້ອງການຂອງຕະຫຼາດແຮງງານ

ຄາດຄະເນຄວາມຕ້ອງການຂອງຕະຫຼາດແຮງງານ	2013	2014	2015	2016	2017	2018	2019	2020
ກະສິກຳ	2,442,359	2,506,838	2,573,018	2,620,724	2,671,064	2,723,142	2,778,422	2,834,824
ອຸດສາຫະກຳ	419,305	434,987	452,021	468,038	485,859	505,943	527,412	551,511
ບໍລິການ	828,817	876,040	924,880	951,175	977,331	1,004,315	1,032,611	1,061,500
ລວມ	3,690,482	3,817,865	3,949,919	4,039,937	4,134,254	4,233,401	4,338,446	4,447,836

ຕາຕະລາງ 7: ແຮງງານທີ່ມີສິນຄ້າ ແຍກຕາມຂະແໜງການ

ແຮງງານທີ່ມີສິນຄ້າ ແຍກຕາມຂະ ແໜງການ	2014	2015	2016	2017	2018	2019	2020	2021	2022	2023	2024
extraction	8.17%	10.11%	5.54%	4.84%	4.37%	3.98%	3.69%	3.40%	3.16%	2.88%	2.60%
Grains	2.21%	0.90%	0.27%	-0.05%	-0.11%	-0.12%	-0.08%	-0.01%	0.28%	0.40%	0.55%
Mnfc	17.15%	7.99%	5.64%	5.46%	4.93%	4.58%	4.47%	4.42%	4.44%	4.52%	4.66%
OthServices	11.49%	10.41%	7.35%	6.85%	6.45%	6.08%	5.71%	5.38%	5.05%	4.75%	4.45%
Util	9.86%	6.73%	5.61%	5.32%	5.06%	4.83%	4.68%	4.55%	4.49%	4.38%	4.28%
Total	12.12%	9.69%	6.87%	6.44%	6.04%	5.69%	5.39%	5.12%	4.86%	4.64%	4.42%

ຕາຕະລາງ 8: ແຮງງານບໍ່ມີສິນຄ້າ ແຍກຕາມຂະແໜງການ

ແຮງງານທີ່ບໍ່ມີສິນຄ້າ ຂະແໜງ ການ	2014	2015	2016	2017	2018	2019	2020	2021	2022	2023	2024	2025
Extraction	2.02%	6.05%	3.22%	2.48%	2.19%	1.91%	1.67%	1.39%	1.25%	0.93%	0.58%	0.23%
Grains	-0.29%	-0.69%	-0.67%	-1.01%	-1.00%	-0.97%	-0.91%	-0.84%	-0.51%	-0.41%	-0.29%	-0.15%
Mnfc	4.60%	0.40%	1.19%	0.90%	0.73%	0.59%	0.55%	0.51%	0.72%	0.71%	0.71%	0.75%
OthServices	0.02%	2.31%	2.47%	2.00%	1.98%	1.88%	1.69%	1.50%	1.48%	1.23%	0.96%	0.66%
Util	3.62%	2.80%	3.29%	2.95%	2.86%	2.75%	2.63%	2.51%	2.56%	2.39%	2.23%	2.06%
Total	1.41%	1.34%	1.33%	0.94%	0.86%	0.78%	0.71%	0.63%	0.76%	0.66%	0.56%	0.45%

III. ຄວາມຕ້ອງການແຮງງານທີ່ມີສິນຄ້າໃນປະຈຸບັນ ແລະ ອະນາຄົດ

1. ຄວາມຕ້ອງການແຮງງານທີ່ມີສິນຄ້າໃນຂະແໜງ ພະລັງງານໄຟຟ້າ ແລະ ຊຸດຄົ້ນຄ້ວາ ໃນປະຈຸບັນ

1.1 ຄວາມຕ້ອງການແຮງງານທີ່ມີສິນຄ້າໃນຂະແໜງ ພະລັງງານໄຟຟ້າ

ກ) ຄວາມຕ້ອງການແຮງງານເຕັກນິກທີ່ມີສິນຄ້າ ໃນຂະແໜງພະລັງງານໄຟຟ້າ ຕາມຂະແໜງການ

ຂະແໜງໄຟຟ້າ ມີຄວາມຕ້ອງການພະນັກງານວິຊາການຈາກຫຼາກຫຼາຍຂະແໜງການຈຳນວນ 1,029 ຄົນໃນປີນີ້. ຄວາມຕ້ອງການລະດັບຊ່າງເຕັກນິກ ແລະ ນັກວິສະວະກອນ ແມ່ນມີຫຼາຍກວ່າໝູ່ ຄື: ຕ້ອງການຊ່າງເຕັກນິກ 672 ຄົນ ແລະ ນັກວິສະວະກອນ 231 ຄົນ. ນອກນັ້ນຍັງຕ້ອງການຜູ້ຄຸມງານ, ຜູ້ຈັດການໜ່ວຍງານ ແລະ ຜູ້ບໍລິຫານ ຈຳນວນໜຶ່ງ. ກ່ຽວຂ້ອງກັບແຕ່ລະຂະແໜງການນັ້ນ, ຂະແໜງໄຟຟ້າ ຕ້ອງການພະນັກງານທີ່ມີວິຊາສະເພາະກ່ຽວກັບຂະແໜງພະລັງງານໄຟຟ້າເປັນຈຳນວນ 595 ຄົນ ເຊິ່ງໃນຂະແໜງການພະລັງງານໄຟຟ້ານີ້ ລະດັບນາຍຊ່າງເຕັກນິກມີຄວາມ

ຕ້ອງການກວມເອົາຈຳນວນຫຼາຍກວ່າໝູ່. ຄວາມຕ້ອງການແຮງງານທີ່ມີສີມືໃນອັນດັບຕໍ່ມາແມ່ນພະນັກງານໃນຂະແໜງກໍ່ສ້າງ 75 ຄົນ ເຊິ່ງໃນຂະແໜງການກໍ່ສ້າງນີ້ ລະດັບວິສະວະກອນກໍ່ສ້າງກວມເອົາຈຳນວນຫຼາຍກວ່າໝູ່ ຄື: 32 ຄົນ. ພວກເຂົາຍັງຕ້ອງການພະນັກງານເພີ່ມເຕີມທີ່ມີຄວາມຮູ້ໃນຂະແໜງການອື່ນໆ ເຊັ່ນ: ສິ່ງແວດລ້ອມ, ການພັດທະນາຊຸມຊົນ, ການຊົດເຊີຍຜູ້ໄດ້ຮັບຜົນກະທົບຈາກໂຄງການ, ກິນຈັກ ແລະ ໂຍທາ ນອກຈາກນັ້ນ, ຄວາມຕ້ອງການ ຄົນຂັບລົດບັນທຸກໜັກກໍ່ມີຄວາມຕ້ອງການຫຼາຍເຊັ່ນດຽວກັນ.

ຕາຕະລາງ 9: ຈຳນວນແຮງງານທີ່ຕ້ອງການໃນໄລຍະປະຈຸບັນອີງຕາມຂະແໜງການ

ຕໍາແໜ່ງ/ອາຊີບ	ອໍານວຍການ	ຜູ້ຈັດການໜ່ວຍງານ	ວິສະວະກອນ	ຜູ້ຄຸມງານ	ຊ່າງເຕັກນິກ	ລວມທັງໝົດ
ໄຟຟ້າ	9	43	162	13	368	595
ກໍ່ສ້າງ		2	32	20	21	75
ກິນຈັກ			17		8	25
ໂຍທາ		6	17			23
ນັກອຸທິກກະສາດ			1		0	1
ນັກທໍລະນີສາດ					2	2
ການເຊາະເຈື່ອນ GIS & ການວາງແຜນນໍາໃຊ້ທີ່ດິນ		2				2
ການສໍາຫຼວດ					9	9
ສິ່ງແວດລ້ອມ ແລະ ສັງຄົມ		5	2	3	46	56
ພັດທະນາຊຸມຊົນ				6	32	38
ການສຶກສາ					5	5
ສຸຂະພາບ					3	3
ການຊົດເຊີຍ				2	21	23
ການພົວພັນ ກັບພາກລັດ		3			1	4
ກິດໝາຍ					0	0
ຊັບພະຍາກອນມະນຸດ		1				1
ໄອທີ		0			8	8
ນາຍແປພາສາ					16	16
ຈັດຊື້ ແລະ ສັນຍາ		2		1	1	4
ຈັດຕະລາງເວລາ				1		1
ທຸລະກິດ					9	9
ຄົນຂັບລົດບັນທຸກ, ລົດ 4WD					67	67
ບໍລິຫານ		1			26	27

ຕໍາແໜ່ງ/ອາຊີບ	ອໍານວຍການ	ຜູ້ຈັດການ ໜ່ວຍງານ	ວິສະວະກອນ	ຜູ້ຄຸມງານ	ຊ່າງເຕັກນິກ	ລວມທັງໝົດ
ການເງິນ/ບັນຊີ		5		1	18	24
ຍາມ&ຜູ້ຮັກສາຄວາມປອດໄພ					0	0
ພໍ່ຄົວ					2	2
ແມ່ບ້ານ					9	9
ທັງໝົດ	9	70	231	47	672	1,029

ຂ) ຄວາມຕ້ອງການແຮງງານເຕັກນິກທີ່ມີສີມື ອີງຕາມຂົງເຂດວິຊາສະເພາະພາຍໃນຂະແໜງ ພະລັງງານໄຟຟ້າ

ດັ່ງທີ່ສະເໜີມາຂ້າງເທິງນັ້ນ ຂະແໜງໄຟຟ້າ ມີຄວາມຕ້ອງການແຮງງານທີ່ມີສີມື ທີ່ມີວິຊາສະເພາະກ່ຽວກັບຂະແໜງໄຟຟ້າ 595 ຄົນ. ໃນຈໍານວນ 595 ຄົນນີ້, ມີຄວາມຕ້ອງການແຮງງານທີ່ມີສີມື ໂດຍລວມກ່ຽວກັບໄຟຟ້າ/ພະລັງງານໄຟຟ້າ 449 ຄົນ ໂດຍບໍ່ໄດ້ລະບຸຊັດເຈນວ່າຕ້ອງລົງເລິກໃນຂົງເຂດວິຊາສະເພາະຫຍັງ, ອາດຍ້ອນວ່າມີການຂາດແຄນແຮງງານທີ່ລົງເລິກໃນວິຊາສະເພາະໃດໜຶ່ງຫຼາຍພໍສົມຄວນ. ມີຫຼາຍກໍລະນີ, ຕ້ອງໄດ້ຝຶກອົບຮົມພະນັກງານຕົ້ມອີກ ເພື່ອໃຫ້ລົງເລິກໃນວິຊາສະເພາະໃດໜຶ່ງ ພາຍຫຼັງທີ່ຮັບເຂົ້າມາເຮັດວຽກ ຊຶ່ງສາມາດບັນຈຸຜູ້ທີ່ມີຄວາມຮູ້ກ່ຽວກັບໄຟຟ້າ/ພະລັງງານໄຟຟ້າ ທັງໝົດເຂົ້າເຮັດວຽກໄດ້. ໃນຈໍານວນແຮງງານທີ່ບໍ່ໄດ້ລະບຸຂົງເຂດວິຊາສະເພາະຫຍັງເຫຼົ່ານີ້ ແມ່ນຕ້ອງການລະດັບຊ່າງເຕັກນິກຫຼາຍທີ່ສຸດ 295 ຄົນ ແລະ ລະດັບນັກວິສະວະກອນ 133 ຄົນ. ຈໍານວນອີກ 146 ຄົນ ໄດ້ຖືກລະບຸລົງເລິກຊັດເຈນວ່າ ຕ້ອງການແຮງງານລົງເລິກວິຊາສະເພາະ ເຊັ່ນ: ຊ່າງເຕັກນິກ ແລະ ວິສະວະກອນ ດໍາເນີນງານໂຮງງານພະລັງງານໄຟຟ້າ 24 ຄົນ ແລະ ວິສະວະກອນສໍາຫຼວດ 20 ຄົນ, ພະນັກງານຄຸ້ມຄອງບໍລິຫານໂຄງການ & ຜູ້ຊ່ວຍ 36 ຄົນ ແລະ ອື່ນໆ.

ຕາຕະລາງ 10 : ຄວາມຕ້ອງການແຮງງານທີ່ມີສີມື ໃນຂະແໜງພະລັງງານໄຟຟ້າ ອີງຕາມຂົງເຂດຂອງສີມືແຮງງານ

	ອໍານວຍການ	ຜູ້ຈັດການ	ວິສະວະກອນ	ຜູ້ຄຸມງານ	ຊ່າງເຕັກນິກ	ທັງໝົດ
ສີມືທີ່ກ່ຽວຂ້ອງກັບໄຟຟ້າ/ ພະລັງງານໄຟຟ້າ (ບໍ່ເຈາະຈົງວິ ຊາສະເພາະໃດໜຶ່ງ)	9	2	133	10	295	449
ວິສະວະກອນສໍາຫຼວດ			20			20
ຜູ້ດໍາເນີນງານໂຮງງານພະລັງງານ ໄຟຟ້າ			1		23	24
ໂຄງລ່າງພື້ນຖານ (ໂຄງຮ່າງໄຟ ຟ້າຂອງເຂື່ອນໄຟຟ້າ)			2			2
ການລົງທຶນ ແລະ ຄວາມຮູ້ການ ປະເມີນ ໂຄງການ			1			1
ວິສະວະກອນ/ຜູ້ຈັດການສະ		3	5			8

	ອຳນວຍການ	ຜູ້ຈັດການ	ວິສະວະກອນ	ຜູ້ຄຸມງານ	ຊ່າງເຕັກນິກ	ທັງໝົດ
ໝາມ						
ບັນຊີ		1				1
ພະນັກງານຄຸ້ມຄອງບໍລິຫານ ໂຄງການ&ຜູ້ຊ່ວຍ		28			8	36
ພະນັກງານຄຸ້ມຄອງຄວາມປອດ ໄພ&ຜູ້ຊ່ວຍ		9			1	10
ຜູ້ຄຸມກະເຮັດວຽກ				3	1	4
ແຕ້ມຮູບ					5	5
ພະນັກງານວັດແທກ					20	20
ຊ່າງເຕັກນິກສ້ອມແປງ					15	15
ທັງໝົດ	9	43	162	13	368	595

ຄ) ຄວາມຕ້ອງການແຮງງານເຕັກນິກທີ່ມີສີມື ໃນຂະແໜງໄຟຟ້າ ຕາມລະດັບການສຶກສາ

ໃນຄວາມສາມາດເຮັດວຽກໃນຕໍາແໜ່ງ ຜູ້ອຳນວຍການ/ຫົວໜ້າໂຄງການ, ຜູ້ຈັດການພະແນກ, ວິສະວະກອນ ແລະ ຜູ້ຄຸມງານ ແຮງງານດັ່ງກ່າວຕ້ອງຈົບການສຶກສາ ລະດັບປະລິນຍາຕີ ຫຼື ເໜືອປະລິນຍາຕີຂຶ້ນໄປ ເພື່ອໃຫ້ມີລະດັບສີມືທີ່ແນ່ນອນຕາມຄວາມຕ້ອງການ. ໃນຂະນະທີ່ຊ່າງເຕັກນິກ ແມ່ນຈົບການສຶກສາ ໃນລະດັບ ຊັ້ນສູງ, ຊັ້ນກາງ ຫຼື ໃບປະກາດກໍໄດ້. ຈາກການຜົນວິເຄາະຂໍ້ມູນໃນປະຈຸບັນ ອັດຕາສ່ວນຂອງຄວາມຕ້ອງການແຮງງານທີ່ມີສີມື ໃນຂະແໜງໄຟຟ້າ ແມ່ນ 62% ສໍາລັບນັກສຶກສາຮຽນຈົບ ໃນລະດັບຊັ້ນສູງ, ຊັ້ນກາງ ຫຼື ໃບປະກາດ ເພື່ອເຮັດວຽກເປັນຊ່າງເຕັກນິກ ມີຫຼາຍກວ່ານັກສຶກສາລະດັບປະລິນຍາຕີ ແລະ ເໜືອປະລິນຍາຕີຂຶ້ນໄປ ເຊິ່ງຈະເຮັດວຽກເປັນຜູ້ອຳນວຍການ/ຫົວໜ້າໂຄງການ, ຜູ້ຈັດການພະແນກ, ວິສະວະກອນ ແລະ ຜູ້ຄຸມງານ ເຊິ່ງກວມເອົາພຽງແຕ່ 38%. ເບິ່ງຕາຕະລາງ 11 ລຸ່ມນີ້.

ຕາຕະລາງ 11 : ຄວາມຕ້ອງການແຮງງານເຕັກນິກທີ່ມີສີມື ໃນຂະແໜງໄຟຟ້າໃນປະຈຸບັນ ອີງຕາມລະດັບການສຶກສາ

ລະດັບສີມື	ອຳນວຍການ/ຫົວໜ້າ ໂຄງການ	ຜູ້ຈັດການພະແນກ	ວິສະວະກອນ	ຜູ້ຄຸມງານ	ຊ່າງເຕັກນິກ
ຄວາມຕ້ອງການແຮງ ງານທີ່ມີສີມື	9	43	162	13	368
ທັງໝົດ	227				368
ອັດຕາສ່ວນ	38%				62%

1.2 ຄວາມຕ້ອງການແຮງງານທີ່ມີສີມື ໃນຂະແໜງ ຂຸດຄົ້ນບໍ່ແຮ່

ກ) ຄວາມຕ້ອງການແຮງງານດ້ານເຕັກນິກທີ່ມີສີມື ໃນຂະແໜງຂຸດຄົ້ນບໍ່ແຮ່ ຕາມຂະແໜງການ

ຄວາມຕ້ອງການລະດັບຊ່າງເຕັກນິກ ແລະ ວິສະວະກອນເປັນຈໍານວນຫຼວງຫຼາຍໃນຂະແໜງຂຸດຄົ້ນບໍ່ແຮ່ເຊັ່ນດຽວກັນ. ໃນຕົວຈິງແລ້ວ, ຄວາມຕ້ອງການພະນັກງານທັງໝົດ 1,400 ຄົນ ຈາກຫຼາຍຂະແໜງການ, ເຊິ່ງໃນນັ້ນ ລະດັບ

ຊ່າງເຕັກນິກໃນ ມີຄວາມຕ້ອງການສູງເຖິງ 1,045 ຄົນ. ຖ້າເວົ້າສະເພາະຄວາມຕ້ອງການລະດັບຊ່າງເຕັກນິກ ແຮງ ງານ ທັກສະດ້ານການຂັບລົດບັນທຸກ ມີຄວາມຕ້ອງການເຖິງ 308 ຄົນ ແຕ່ມີສີມີຂະແໜງບໍ່ແຮ່ມີຄວາມຕ້ອງການສູງກວ່າອີກ ຄື 474 ຄົນ, ແລະ 81 ຄົນໃນຂະແໜງ ກົນຈັກ, 28 ຄົນ ໃນຂະແໜງໄຟຟ້າ, ດ້ານສັງຄົມ ແລະ ສິ່ງແວດລ້ອມ 12 ຄົນ. ເບິ່ງຕາຕະລາງ 12 ລຸ່ມນີ້.

ເມື່ອເວົ້າເຖິງຄວາມຕ້ອງການລະດັບນັກວິສະວະກອນ ມີຄວາມຕ້ອງການ 128 ຄົນ ເພື່ອບັນຈຸນໍາຕໍາແໜ່ງວ່າງ ໃນປະຈຸບັນ. ໃນນັ້ນຕ້ອງການນັກວິສະວະກອນບໍ່ແຮ່ໃນຈໍານວນຫຼາຍເຖິງ 110 ຄົນ, ໄຟຟ້າ 12 ຄົນ ແລະ 1-2 ຄົນ ສໍາ ລັບວຽກງານ ການກໍ່ສ້າງ ແລະ ກົນຈັກ, 2 ຄົນ ສໍາລັບວຽກ ໂຍທາ, 1 ຄົນສໍາລັບ ວຽກງານ ສິ່ງແວດລ້ອມ ແລະ ສັງຄົມ. ໃນລັກສະນະທີ່ຄ້າຍກັນ, ມີຄວາມຕ້ອງການຢ່າງຫຼວງຫຼາຍແຮງງານທີ່ມີສີມີ ໃນຕໍາແໜ່ງຜູ້ຈັດການພະແນກ ຂະແໜງບໍ່ ແຮ່ 116 ຄົນ, ໄຟຟ້າ 11 ຄົນ, ກົນຈັກ 9 ຄົນ, ຜູ້ຈັດການທາງດ້ານພັດທະນາບຸກຄະລາກອນ 6 ຄົນ ແລະ ອື່ນໆ.

ຕາຕະລາງ 12: ຄວາມຕ້ອງການແຮງງານທີ່ມີສີມີ ໃນປະຈຸບັນໃນຂະແໜງຂຸດຄົ້ນບໍ່ແຮ່ ຕາມອາຊີບທີ່ມີສີມີ

ຕໍາແໜ່ງ/ອາຊີບ	ອໍານວຍການ	ຜູ້ຈັດການພະແນກ	ວິສະວະກອນ	ຜູ້ຄຸມງານ	ຊ່າງເຕັກນິກ	ລວມທັງໝົດ
ບໍ່ແຮ່	15	116	110	35	474	750
ໄຟຟ້າ		11	12	6	28	57
ກໍ່ສ້າງ		1	1			2
ກົນຈັກ		9	2	1	81	93
ໂຍທາ			2			2
ສິ່ງແວດລ້ອມ ແລະ ສັງຄົມ			1		11	12
ພັດທະນາຊຸມຊົນ					5	5
ການສຶກສາ					1	1
ສຸຂະພາບ/ສາທາ					3	3
ກົດໝາຍ					1	1
ຊັບພະຍາກອນມະນຸດ		6				6
ໄອທິ					5	5
ນາຍແປພາສາ					8	8
ຈັດຊື້ ແລະ ສັນຍາ					3	3
ກວດກາຄຸນນະພາບ (QC)		1				1
ການຈັດຜຽນຕາຕະລາງການເຮັດ ວຽກ					12	12
ການຂາຍ/ການຕະຫຼາດ		1			15	16
ຄົນຂັບລົດບັນທຸກ, ລົດ 4WD		18			308	326

ຕໍາແໜ່ງ/ອາຊີບ	ອໍານວຍການ	ຜູ້ຈັດການພະແນກ	ວິສະວະກອນ	ຜູ້ຄຸມງານ	ຊ່າງເຕັກນິກ	ລວມທັງໝົດ
ບໍລິຫານ		2		3	27	32
ການເງິນ/ບັນຊີ		2			21	23
ເວນຍາມ&ຮັກສາຄວາມປອດໄພ					32	32
ພໍ່ຄົວ					2	2
ແມ່ບ້ານ					8	8
ລວມທັງໝົດ	15	167	128	45	1,045	1,400

ຂ) ຄວາມຕ້ອງການແຮງງານທີ່ມີສີມື ອີງຕາມຂົງເຂດວິຊາສະເພາະພາຍໃນ ຂະແໜງຂຸດຄົ້ນບໍ່ແຮ່

ຄວາມຕ້ອງການແຮງງານທີ່ມີສີມື ຂໍ້ມູນທີ່ເກັບກຳມາໄດ້ ແມ່ນໄດ້ຖືກແຍກອອກຕາມຂົງເຂດວິຊາສະເພາະໃນຂະແໜງຂຸດຄົ້ນບໍ່ແຮ່. ໃນຈຳນວນພະນັກງານ 750 ຄົນໃນຂະແໜງຂຸດຄົ້ນບໍ່ແຮ່, ຄວາມຕ້ອງການສູງສຸດ ແມ່ນແຮງງານທີ່ມີຄວາມຮູ້ດ້ານການປຸງແຕ່ງ ແລະ ວິໄຈ ແຮ່ທາດ 251 ຄົນ. ນອກນັ້ນ ຍັງຕ້ອງການແຮງງານທີ່ມີສີມື 156 ຄົນທີ່ມີຄວາມຮູ້ລົງເລິກ ດ້ານການປະຕິບັດງານ ຂອງໂຮງງານບໍ່ແຮ່/ເຄື່ອງຈັກ, ອີກ 108 ຄົນທີ່ມີຄວາມຮູ້ກ່ຽວກັບການຂຸດຄົ້ນບໍ່ແຮ່ ແລະ 57 ຄົນມີຄວາມຮູ້ກ່ຽວກັບທໍລະນີສາດ, 41 ຄົນ ກ່ຽວກັບການຂຸດເຈາະບໍ່ແຮ່, 18 ຄົນ ທາງດ້ານການຄວບຄຸມຄຸນນະພາບ-QC ແລະ 8 ຄົນໃນການລະເບີດບໍ່ແຮ່. ໃນຂະນະທີ່ ມີຄວາມຕ້ອງການແຮງງານທີ່ມີສີມື 111 ຄົນ ບໍ່ໄດ້ລະບຸວິຊາສະເພາະເຈາະຈົງໃດໆ, ພຽງແຕ່ບອກວ່າຕ້ອງການແຮງງານທີ່ມີສີມືກ່ຽວຂ້ອງກັບບໍ່ແຮ່, ຖ້າເວົ້າເຖິງລະດັບວິຊາການແລ້ວ, ໃນຈຳນວນພະນັກງານ 750 ຄົນໃນຂະແໜງຂຸດຄົ້ນບໍ່ແຮ່, ຄວາມຕ້ອງການສູງສຸດແມ່ນ ລະດັບຊ່າງເຕັກນິກ 474 ຄົນ, ຜູ້ຈັດການພະແນກ 116 ຄົນ ແລະ ນັກວິສະວະກອນ 110ຄົນ. ເບິ່ງຕາຕະລາງ 13 ລຸ່ມນີ້.

ຕາຕະລາງ 13: ຄວາມຕ້ອງການແຮງງານທີ່ມີສີມື ໃນຂະແໜງຂຸດຄົ້ນບໍ່ແຮ່ອີງຕາມອາຊີບທີ່ມີສີມື ສະເພາະໃນຂົງເຂດບໍ່ແຮ່

	ຜູ້ອໍານວຍການ	ຜູ້ຈັດການພະແນກ	ວິສະວະກອນ	ຜູ້ຄຸມງານ	ຊ່າງເຕັກນິກ	ລວມທັງໝົດ
ຄວາມຮູ້ກ່ຽວຂ້ອງກັບບໍ່ແຮ່	15	9	41	20	26	111
ທໍລະນີສາດ			30		27	57
ປຸງແຕ່ງ ແລະ ວິໄຈແຮ່ທາດ		16	26	3	206	251
ລະເບີດບໍ່ແຮ່					8	8
ຂຸດເຈາະບໍ່ແຮ່				4	37	41
ຂຸດຄົ້ນບໍ່ແຮ່			7		101	108
ຜູ້ປະຕິບັດງານບໍ່ແຮ່/ເຄື່ອງຈັກ		88	6	8	54	156
ຄວບຄຸມຄຸນນະພາບ (QC)		3			15	18
ລວມທັງໝົດ	15	116	110	35	474	750

ຄ) ຄວາມຕ້ອງການແຮງງານທີ່ມີສີມື ເຕັກນິກ ໃນຂະແໜງຂຸດຄົ້ນບໍ່ແຮ່ ອີງຕາມລະດັບການສຶກສາ

ໃນຂະແໜງນີ້, ມີຄວາມຕ້ອງການລະດັບຊ່າງເຕັກນິກ 474 ຄົນ ຫຼາຍກວ່າຄວາມຕ້ອງການລະດັບນັກວິສະວະກອນ 110 ຄົນ. ໝາຍຄວາມວ່າ ຕ້ອງການຄວາມຮູ້ລະດັບຊັ້ນສູງ, ຊັ້ນກາງ ແລະ ໃບປະກາດ 63% ສູງກວ່າຄວາມຕ້ອງການຄວາມຮູ້ລະດັບປະລິນຍາຕີ ແລະ ເໜືອກວ່າປະລິນຍາຕີ 37%. ເບິ່ງຕາຕະລາງ 14.

ຕາຕະລາງ 14: ຄວາມຕ້ອງການແຮງງານທີ່ມີສີມື ໃນຂະແໜງຂຸດຄົ້ນບໍ່ແຮ່ ອີງຕາມລະດັບການສຶກສາ

ລະດັບສີມື	ອຳນວຍການ/ຫົວໜ້າໂຄງການ	ຜູ້ຈັດການ ພະແນກ	ວິສະວະກອນ	ຜູ້ຄຸມງານ	ຊ່າງເຕັກນິກ
ຄວາມຕ້ອງການ ແຮງງານທີ່ມີສີມື	15	116	110	35	474
ລວມທັງໝົດ					474
ອັດຕາສ່ວນ					63%

2. ຄວາມຕ້ອງການດ້ານແຮງງານທີ່ມີສີມື ໃນອານາຄົດ ປີ 2015 ແລະ ຊຸມປີຫຼັງຈາກນັ້ນ

2.1 ຄວາມຕ້ອງການດ້ານແຮງງານທີ່ມີສີມື ໃນອານາຄົດ ປີ 2015 ແລະ ຊຸມປີຫຼັງຈາກນັ້ນ ຂອງຂະແໜງພະລັງງານໄຟຟ້າ

ກ) ຄວາມຕ້ອງການແຮງງານເຕັກນິກທີ່ມີສີມື ໃນຂະແໜງໄຟຟ້າ ຕາມຂະແໜງການ ໃນປີ 2015 ແລະ ຊຸມປີ ຫຼັງຈາກນັ້ນ ຈາກປີ 2015 ແລະ ຊຸມປີ ຫຼັງຈາກນັ້ນ, ຈະມີຄວາມຕ້ອງການແຮງງານທີ່ມີສີມື ຢ່າງຫຼວງຫຼາຍເຊັ່ນກັນ. ຂະແໜງໄຟຟ້າ ຕ້ອງການພະນັກງານປະມານ 1,122 ຄົນຈາກຫຼາກຫຼາຍຂະແໜງການ ແລະ ໃນລະດັບວິຊາການ ທີ່ແຕກຕ່າງກັນ. ແນ່ນອນ, ຄວາມຕ້ອງການສູງສຸດ ຈະແມ່ນແຮງງານທີ່ມີສີມືກ່ຽວຂ້ອງກັບຂະແໜງໄຟຟ້າເອງ 653 ຄົນໂດຍສະເພາະແມ່ນລະດັບຊ່າງເຕັກນິກ 359 ຄົນ. ນອກຈາກນີ້ແລ້ວຍັງມີຄວາມຕ້ອງການສູງຄ້າຍຄືກັນສຳລັບຜູ້ທີ່ມີຄວາມຮູ້ໃນຂະແໜງການກໍ່ສ້າງ 104 ຄົນ ແລະ ກົນຈັກ 76 ຄົນ. ນອກຈາກນີ້ຍັງມີ ຄວາມຕ້ອງການ ດ້ານສິ່ງແວດລ້ອມ ແລະ ສັງຄົມ 52 ຄົນ ແລະ ພັດທະນາຊຸມຊົນ 31 ຄົນ. ສັງເກດວ່າ ພະນັກງານຂັບລົດບັນທຸກ, ລົດ 4WD ມີຄວາມຕ້ອງການສູງເຊັ່ນກັນຄື 60 ຄົນ.

ຕາຕະລາງ 15 : ຄວາມຕ້ອງການແຮງງານທີ່ມີສີມື ໃນອານາຄົດຂະແໜງ ພະລັງງານໄຟຟ້າ ແຕ່ 2015 ແລະ ຫຼັງຈາກນັ້ນ

ຕໍາແໜ່ງ/ອາຊີບ	ອຳນວຍ ການ	ຜູ້ຈັດການ	ວິສະວະ ກອນ	ຜູ້ຄຸມງານ	ຊ່າງເຕັກນິກ	ລວມທັງ ໝົດ
ໄຟຟ້າ	5	45	233	11	359	653
ກໍ່ສ້າງ		1	17	10	76	104
ກົນຈັກ		1	70		5	76
ໂຍທາ			17			17
ນັກອຸທິກກະສາດ					2	2
ນັກທໍລະນີສາດ					2	2

ຕໍາແໜ່ງ/ອາຊີບ	ອໍານວຍ ການ	ຜູ້ຈັດການ	ວິສະວະ ກອນ	ຜູ້ຄຸມງານ	ຊ່າງເຕັກນິກ	ລວມທັງ ໝົດ
ສໍາຫຼວດ					4	4
ສິ່ງແວດລ້ອມ ແລະ ສັງຄົມ		35	2	3	12	52
ພັດທະນາຊຸມຊົນ		15		6	10	31
ສຸຂະພາບ					2	2
ການຊົດເຊີຍ				2	15	17
ການພົວພັນກັບ ລັດຖະບານ		1				1
ກົດໝາຍ					1	1
ໄອທີ		1				1
ນາຍແປພາສາ					23	23
ຈັດຊື້ ແລະ ສັນຍາ		2		1		3
ຈັດຕະລາງເວລາ				1		1
ທຸລະກິດ					12	12
ຄົນຂັບລົດບັນທຸກ, ລົດ 4WD					60	60
ບໍລິຫານ		1			50	51
ການເງິນ/ບັນຊີ		1		1	6	8
ຍາມ&ຜູ້ຮັກສາຄວາມປອດໄພ					1	1
ລວມທັງໝົດ	5	103	339	35	640	1,122

ຂ) ຄວາມຕ້ອງການແຮງງານເຕັກນິກທີ່ມີສີ່ມື ຕາມຂົງເຂດວິຊາສະເພາະພາຍໃນຂະແໜງພະລັງງານໄຟຟ້າ ໃນປີ 2015 ແລະ ຊຸມປີ ຫຼັງຈາກນັ້ນ.

ທ່າອ່ຽງຄວາມຕ້ອງການໃນອະນາຄົດ ຄ້າຍຄືກັບທ່າອ່ຽງຄວາມຕ້ອງການໃນປັດຈຸບັນ, ຈໍານວນທີ່ຕ້ອງການພະນັກງານໃນຂະແໜງໄຟຟ້າ 653 ຄົນ ໃນປີ 2015, ຫົວໜ່ວຍແຮງງານໄດ້ລະບຸເຖິງຄວາມຕ້ອງການແຮງງານ 449 ຄົນ ທີ່ມີສີ່ມືກ່ຽວກັບພະລັງງານໄຟຟ້າ/ພະລັງນໍ້າ (ບໍ່ໄດ້ລະບຸວ່າລົງເລິກວິຊາສະເພາະຫຍັງ) ເຊິ່ງໃນຈໍານວນ 449 ຄົນ ນັ້ນ ຕ້ອງການລະດັບຊ່າງເຕັກນິກ 281 ຄົນ ແລະ ນັກວິສະກອນ 152 ຄົນ. ອີກ 204 ຄົນ, ໄດ້ມີການລະບຸວິຊາສະເພາະຊັດເຈນວ່າ ມີຄວາມຕ້ອງການເຈົ້າໜ້າທີ່ດູແລການດໍາເນີນງານໂຮງງານໄຟຟ້າ 28 ຄົນ ແລະ ວິສະວະກອນສາຍສົ່ງ 30 ຄົນ ແລະ ອື່ນໆອີກ.

ຕາຕະລາງ 16: ຄວາມຕ້ອງການແຮງງານ ດ້ານເຕັກນິກທີ່ມີສີ່ມື ໃນອະນາຄົດ ໃນຂະແໜງເຂື່ອນໄຟຟ້າ ຕາມອາຊີບທີ່ມີສີ່ມື

	ອໍານວຍການ	ຜູ້ຈັດການ	ວິສະວະກອນ	ຜູ້ຄຸມງານ	ຊ່າງເຕັກນິກ	ລວມ
ທັກສະທີ່ກ່ຽວຂ້ອງໄຟຟ້າ/ເຂື່ອນໄຟຟ້າ (ບໍ່ໄດ້ລະບຸວິຊາສະເພາະ)	5	1	152	10	281	449

ຜູ້ດຳເນີນງານໂຮງງານພະລັງງານໄຟຟ້າ		2			26	28
ໂຄງລ່າງພື້ນຖານ			2			2
ວິສະວະກອນ/ຫົວໜ້າສະໜາມ		3	5			8
ພະນັກງານ & ຜູ້ຊ່ວຍຄຸ້ມຄອງໂຄງການ		29	10			39
ພະນັກງານ & ຜູ້ຊ່ວຍຄຸ້ມຄອງຄວາມປອດໄພ		9				9
ຜູ້ດູແລກະເຮັດວຽກ			25	1	1	27
ແຕ້ມຮູບ					6	6
ພະນັກງານວັດແທກ					25	25
ຊ່າງເຕັກນິກສ້ອມແປງ					20	20
ວິສະວະກອນກິນຈັກ-ໄຟຟ້າ			6			6
ວິສະວະກອນສາຍສົ່ງ			30			30
ຫົວໜ້າວິສະວະກອນຄຸ້ມຄອງນໍ້າ			3			3
ຕິດຕາມກວດກາ ແລະ ປະເມີນຜົນ		1				1
ລວມທັງໝົດ	5	45	233	11	359	653

ຄ) ຄວາມຕ້ອງການແຮງງານເຕັກນິກທີ່ມີສີມື ໃນອານາຄົດໃນຂະແໜງພະລັງງານໄຟຟ້າ ຕາມລະດັບການສຶກສາ

ຈຳນວນພະນັກງານທີ່ຕ້ອງການໃນຕໍາແໜ່ງ ຜູ້ອໍານວຍການ/ຫົວໜ້າໂຄງການ, ຜູ້ຈັດການພະແນກ, ວິສະວະກອນ ແລະ ຜູ້ຄຸມງານ ທີ່ຕ້ອງຈົບການສຶກສາໃນລະດັບປະລິນຍາຕີ ແລະ ສູງກວ່າລະດັບປະລິນຍາຕີ ແມ່ນປະມານ 294 ຄົນ, ຄິດໄລ່ເປັນ 45% ຂອງແຮງງານທັງໝົດທີ່ຕ້ອງການ ເຊິ່ງຢູ່ໃນລະດັບບໍ່ຫຼຸດບໍ່ລົ້ນຫຼາຍກັບຄວາມຕ້ອງການແຮງງານທີ່ມີສີມື ທີ່ຈົບການສຶກສາໃນ ລະດັບຊັ້ນສູງ ແລະ ຊັ້ນກາງ (55%). ເບິ່ງຕາຕະລາງ 17 ລຸ່ມນີ້.

ຕາຕະລາງ 17: ຄວາມຕ້ອງການແຮງງານທີ່ມີສີມືເຕັກນິກໃນອານາຄົດ ໃນຂະແໜງພະລັງງານໄຟຟ້າຕາມລະດັບການສຶກສາ

ລະດັບສີມື	ອໍານວຍການ/ຫົວໜ້າໂຄງການ	ຜູ້ຈັດການ/ຫົວໜ້າພະແນກ	ວິສະວະກອນ	ຜູ້ຄຸມງານ	ຊ່າງເຕັກນິກ
ຄວາມຕ້ອງການແຮງງານທີ່ມີສີມື	5	45	233	11	359
ລວມທັງໝົດ	294				45%
ອັດຕາສ່ວນ	45%				55%

2.2 ຄວາມຕ້ອງການແຮງງານທີ່ມີສີມື ໃນອານາຄົດ ໃນປີ 2015 ແລະ ຊຸມປີຫຼັງຈາກນັ້ນ ຂອງຂະແໜງຂຸດຄົ້ນບໍ່ແຮ່
ກ) ຄວາມຕ້ອງການ ແຮງງານເຕັກນິກທີ່ມີສີມື ໃນຂະແໜງຂຸດຄົ້ນບໍ່ແຮ່ ອີງຕາມຂະແໜງການ ໃນປີ 2015 ແລະ ຊຸມປີ
ຫຼັງຈາກນັ້ນ

ໃນຂະແໜງຂຸດຄົ້ນບໍ່ແຮ່ ຄວາມຕ້ອງການແຮງງານທີ່ມີສີມືໃນອານາຄົດແມ່ນຄ້າຍຄືກັບ ຄວາມຕ້ອງການໃນປະຈຸບັນ ທາງດ້ານຄວາມຫຼາກຫຼາຍຂອງຂະແໜງການ ແລະ ລະດັບວິຊາການ. ເຊັ່ນດຽວກັນ ຄວາມຕ້ອງການແຮງງານທີ່ມີສີມື ໃນຂະແໜງຂຸດຄົ້ນບໍ່ແຮ່ ຍັງຄ້າຍຄືກັບຄວາມຕ້ອງການໃນຂະແໜງພະລັງງານໄຟຟ້າ ທາງດ້ານລະດັບນັກ ວິຊາການ ເຊິ່ງຕ້ອງການນັກວິສະວະກອນ ແລະ ຊ່າງເຕັກນິກຈຳນວນຫຼວງຫຼາຍ. ໃນອະນາຄົດ ມີຄວາມຕ້ອງການພະນັກງານທັງໝົດ 1,291 ຄົນຈາກຫຼາກຫຼາຍຂະແໜງການ. ຖ້າເວົ້າສະເພາະຄວາມຕ້ອງການແຮງງານທີ່ມີສີມື ດ້ານບໍ່ແຮ່ແມ່ນຕ້ອງການ 662 ຄົນ, ເຊິ່ງແມ່ນລະດັບຊ່າງເຕັກນິກ 465 ຄົນ ແລະ ນັກວິສະວະກອນ 125 ຄົນ. ພວກເຂົາຍັງຕ້ອງການນາຍຊ່າງເຕັກນິກຂະແໜງກົນຈັກສູງເຖິງ 66 ຄົນ, ວິສະວະກອນຂະແໜງໄຟຟ້າ 36 ຄົນ ແລະ ພະນັກງານວິຊາການດ້ານສິ່ງແວດລ້ອມ ແລະ ສິ່ງຄົມ 18 ຄົນ. ສັງເກດວ່າ ມີຄວາມຕ້ອງການທີ່ສູງ ສຳລັບຄົນຂັບລົດບັນທຸກ 378 ໃນອະນາຄົດ ບໍ່ມີຄວາມຕ້ອງການສຳລັບວິຊາການໃນຂະແໜງການກໍ່ສ້າງ, ນັກອຸທິກກະສາດ, ການເຊາະເຈື່ອນ GIS & ການວາງແຜນນຳໃຊ້ທີ່ດິນ, ການສຳຫຼວດ, ການສຶກສາ, ການຊົດເຊີຍ, ການພົວພັນກັບພາກລັດ, ກົດໝາຍການຈັດຜຽນຕາຕະລາງການເຮັດວຽກ ແລະ ວຽກພາກທຸລະກິດ.

ຕາຕະລາງ 18: ຄາດຄະເນຄວາມຕ້ອງການແຮງງານທີ່ມີສີມືໂດຍຂະແໜງຂຸດຄົ້ນບໍ່ແຮ່ໃນປີ 2015 ແລະ ຊຸມປີຫຼັງຈາກນັ້ນ

ຕໍາແໜ່ງ/ອາຊີບ	ຜູ້ອຳນວຍການ	ຜູ້ຈັດການ	ວິສະວະກອນ	ຜູ້ຄຸມງານ	ຊ່າງເຕັກນິກ	ລວມທັງໝົດ
ບໍ່ແຮ່	10	20	125	42	465	662
ໄຟຟ້າ			36			36
ກໍ່ສ້າງ						0
ກົນຈັກ					66	66
ໂຍທາ			2			2
ນັກອຸທິກກະສາດ						0
ນັກທໍລະນີສາດ						0
ການເຊາະເຈື່ອນ GIS & ການວາງແຜນການນຳໃຊ້ທີ່ດິນ						0
ການສຳຫຼວດ						0
ສິ່ງແວດລ້ອມ ແລະ ສິ່ງຄົມ					18	18
ພັດທະນາຊຸມຊົນ					5	5
ການສຶກສາ						0
ສຸຂະພາບ					5	5

ຕໍ່ແໜ່ງ/ອາຊີບ	ຜູ້ອໍານວຍການ	ຜູ້ຈັດການ	ວິສິວະກອນ	ຜູ້ຄຸມງານ	ຊ່າງເຕັກນິກ	ລວມທັງໝົດ
ການຊົດເຊີຍ						0
ການພົວພັນກັບພາກລັດ						0
ກິດໝາຍ						0
ຊັບພະຍາກອນມະນຸດ		3				3
ໄອທີ					10	10
ນາຍແປພາສາ					4	4
ຈັດຊື້ ແລະ ສັນຍາ					2	2
ຄວບຄຸມຄຸນນະພາບ (QC)		2				2
ການຈັດພ້ຽນຕາຕະລາງການເຮັດວຽກ						0
ວຽກທຸລະກິດ						0
ການຂາຍ/ການຕະຫຼາດ		1			2	3
ຄົນຂັບລົດບັນທຸກ, ລົດ 4WD					378	378
ບໍລິຫານ		2		4	24	30
ການເງິນ/ບັນຊີ		2			6	8
ເວນຍາມ&ຮັກສາຄວາມປອດໄພ					55	55
ແມ່ບ້ານ					2	2
ລວມທັງໝົດ	10	30	163	46	1,042	1,291

ຂ) ຄວາມຕ້ອງການແຮງງານເຕັກນິກທີ່ມີສີ່ມີ ອີງຕາມຂົງເຂດວິຊາສະເພາະພາຍໃນຂະແໜງ ຂຸດຄົ້ນບໍ່ແຮ່ ໃນປີ 2015 ແລະ ຊຸມປີ ຫຼັງຈາກນັ້ນ

ຄວາມຕ້ອງການແຮງງານທີ່ມີສີ່ມີເພີ່ມຂຶ້ນໃໝ່ຄື: ແຮງງານທີ່ມີສີ່ມີດ້ານປຸງແຕ່ງ ແລະ ວິໄຈແຮ່ທາດ ມີຄວາມຕ້ອງການໃນຈຳນວນຫຼາຍກວ່າໜູ່ ເຊິ່ງມີຕ້ອງການ 286 ຄົນ ຜູ້ທີ່ມີຄວາມຮູ້ໃນດ້ານນີ້, ໃນຈຳນວນ 286 ນີ້ ພວກເຂົາຕ້ອງການລະດັບຊ່າງເຕັກນິກ 216 ຄົນ ຫຼາຍກວ່າລະດັບອື່ນໆ (ລະດັບນັກວິສະວະກອນ 44 ຄົນ, ຜູ້ຈັດການພະແນກ 15 ຄົນ ແລະ ຜູ້ຄຸມງານ 11 ຄົນ). ພ້ອມກັນນັ້ນ ຍັງມີຄວາມຕ້ອງການຈຳນວນຫຼວງຫຼາຍສຳລັບຜູ້ທີ່ມີຄວາມຮູ້ກ່ຽວກັບບໍ່ແຮ່ໂດຍລວມ ເຊິ່ງບໍ່ໄດ້ລົງເລິກວ່າວິຊາສະເພາະໃດ 117 ຄົນ, ສຳລັບ 117 ຄົນ ທີ່ມີຄວາມຮູ້ກ່ຽວກັບບໍ່ແຮ່ໂດຍລວມ ມີຄວາມຕ້ອງການນັກວິສະວະກອນຫຼາຍກວ່າຊ່າງເຕັກນິກ. ສຳລັບຂົງເຂດວິຊາສະເພາະອື່ນໆ ໃນຂະແໜງບໍ່ແຮ່ ມີຄວາມຕ້ອງການເພີ່ມອີກ ແມ່ນວິຊາສະເພາະການຂຸດຄົ້ນບໍ່ແຮ່ 96 ຄົນ ແລະ ຜູ້ດຳເນີນການໂຮງງານບໍ່ແຮ່/ເຄື່ອງຈັກ 69 ຄົນ. ສຳລັບສອງຂົງເຂດວິຊາສະເພາະດັ່ງກ່າວນັ້ນ, ພວກເຂົາຕ້ອງການຊ່າງເຕັກນິກຫຼາຍກວ່າໜູ່.

ຕາຕະລາງ 19: ຄວາມຕ້ອງການແຮງງານທີ່ມີສີມືໃນອານາຄົດ ໃນຂະແໜງຂຸດຄົ້ນບໍ່ແຮ່ ແຍກຕາມອາຊີບ

	ຜູ້ອໍານວຍການ	ຜູ້ຈັດການ	ວິສະວະກອນ	ຜູ້ຄຸມງານ	ຊ່າງເຕັກນິກ	ລວມທັງໝົດ
ຄວາມຮູ້ກ່ຽວກັບບໍ່ແຮ່	10	5	51	20	31	117
ທໍລະນີສາດ			30		33	63
ປຸງແຕ່ງບໍ່ແຮ່ແລະ ໂລຫະ		15	44	11	216	286
ລະເບີດບໍ່ແຮ່					4	4
ຂຸດເຈາະບໍ່ແຮ່				4	20	24
ຂຸດຄົ້ນບໍ່ແຮ່					96	96
ຜູ້ດໍາເນີນການໂຮງງານ ບໍ່ແຮ່/ເຄື່ອງຈັກ				7	62	69
ຄວບຄຸມຄຸນນະພາບ (QC)					3	3
ລວມທັງໝົດ	10	20	125	42	465	662

ຄ) ຄວາມຕ້ອງການແຮງງານເຕັກນິກທີ່ມີສີມື ໃນອານາຄົດໃນຂະແໜງຂຸດຄົ້ນບໍ່ແຮ່ ຕາມລະດັບການສຶກສາ

ທ່າອ່ຽງໃນອະນາຄົດ ສໍາລັບປີ 2015 ແລະ ຊຸມປີຫຼັງຈາກນັ້ນ ຄວາມຕ້ອງການແຮງງານທີ່ມີສີມື ໃນຂະແໜງຂຸດຄົ້ນບໍ່ແຮ່ຄ້າຍຄືຄວາມຕ້ອງການໃນປະຈຸບັນ. ມີຄວາມຕ້ອງການແຮງງານທີ່ມີສີມືໃນລະດັບຊ່າງເຕັກນິກ 70% ຫຼາຍກວ່າ ລະດັບຜູ້ອໍານວຍການ/ຫົວໜ້າໂຄງການ, ຜູ້ຈັດການພະແນກ, ວິສະວະກອນ ແລະ ຜູ້ຄຸມງານ 30%.

ຕາຕະລາງ 20: ຄວາມຕ້ອງການແຮງງານທີ່ມີສີມືໃນອານາຄົດ ໃນຂະແໜງຂຸດຄົ້ນບໍ່ແຮ່ ຕາມລະດັບການສຶກສາ

ລະດັບສີມື	ອໍານວຍການ/ຜູ້ ຈັດການ ໂຄງການ	ຜູ້ຈັດການ ພະແນກ	ວິສະວະກອນ	ຜູ້ຄຸມງານ	ຊ່າງເຕັກນິກ
ຄວາມຕ້ອງການແຮງງານທີ່ມີສີມື	10	20	125	42	465
ລວມທັງໝົດ	197				465
ອັດຕາສ່ວນ	30%				70%

IV. ການສົມທຽບຄວາມຕ້ອງການ ແລະ ການສະໜອງ ແຮງງານທີ່ມີສີມື ໃນຂະແໜງພະລັງງານໄຟຟ້າ ແລະ ບໍ່ແຮ່

1. ການສົມທຽບຄວາມຕ້ອງການແຮງງານທີ່ມີສີມື ໃນຂະແໜງພະລັງງານໄຟຟ້າ ແລະ ບໍ່ແຮ່

ການສົມທຽບຄວາມຕ້ອງການຂອງສອງຂະແໜງດັ່ງກ່າວ: ພະລັງງານໄຟຟ້ານໍ້າ ແລະ ບໍ່ແຮ່ ເປັນສິ່ງໜ້າສົນໃຈ ເພື່ອສຶກສາຄວາມຕ້ອງການວ່າແຕກຕ່າງ ແລະ ຄ້າຍຄືກັນແນວໃດໃນສອງຂະແໜງການ. ຈາກການສຶກສາ, ຄົ້ນຄວ້າ

ຄວາມຕ້ອງການຂອງທັງສອງຂະແໜງມີຄວາມຄ້າຍຄືກັນ ທັງສອງຂະແໜງຕ້ອງການລະດັບຊ່າງເຕັກນິກຫຼາຍກວ່າລະດັບຜູ້ອຳນວຍການ/ຫົວໜ້າໂຄງການ, ຜູ້ຈັດການພະແນກ, ວິສະວະກອນ ແລະ ຜູ້ຄຸມງານ. ໃນປັດຈຸບັນ ຄວາມຕ້ອງການຊ່າງເຕັກນິກໃນຂະແໜງພະລັງງານໄຟຟ້າກວມເອົາ 62%, ສ່ວນໃນຂະແໜງຂຸດຄົ້ນບໍ່ແຮ່ ກວມເອົາ 63%.

ໃນອະນາຄົດຫຼັງປີ 2015, ຂະແໜງຂຸດຄົ້ນບໍ່ແຮ່ຕ້ອງການຊ່າງເຕັກນິກຫຼາຍກວ່າປະຈຸບັນຄື: ຕ້ອງການ 70% ໃນຂະແໜງພະລັງງານໄຟຟ້າ ແລະ ໃນອະນາຄົດຕ້ອງການຊ່າງເຕັກນິກໜ້ອຍກວ່າ ໄລຍະປະຈຸບັນ ເຊິ່ງໃນອະນາຄົດຕ້ອງການ 55% ຂອງທັງໝົດທຽບກັບ 62% ທັງໝົດ ທີ່ຕ້ອງການໃນປະຈຸບັນ.

ຕາຕະລາງ 21: ປຽບທຽບຄວາມຕ້ອງການແຮງງານທີ່ມີສີມື ໃນຂະແໜງພະລັງງານໄຟຟ້າ ແລະ ບໍ່ແຮ່.

ຄວາມຕ້ອງການ	ຈຳນວນແຮງງານທີ່ມີສີມືທີ່ຕ້ອງການ (2014)	ອັດຕາສ່ວນ	ຈຳນວນແຮງງານທີ່ມີສີມືທີ່ຕ້ອງການ (2015)	ອັດຕາສ່ວນ
ພະລັງງານໄຟຟ້າ				
ອຳນວຍການ/ ຜູ້ຈັດການພະແນກ/ ວິສະວະກອນ/ ຜູ້ຄຸມງານ	227	38%	294	45%
ຊ່າງເຕັກນິກ	368	62%	359	55%
ບໍ່ແຮ່				
ອຳນວຍການ/ຜູ້ຈັດ ການພະແນກ/ ວິສະວະກອນ/ ຜູ້ຄຸມງານ	276	37%	197	30%
ຊ່າງເຕັກນິກ	474	63%	465	70%

2. ສົມທຽບການສະໜອງແຮງງານທີ່ມີສີມື ໃນຂະແໜງພະລັງງານໄຟຟ້າ ແລະ ບໍ່ແຮ່

2.1 ການສະໜອງແຮງງານທີ່ມີສີມື ໃນຂະແໜງພະລັງງານໄຟຟ້າ

ຂໍ້ມູນຈຳນວນນັກຮຽນຈົບໃໝ່ຈາກບັນດາສະຖາບັນການສຶກສາ ແລະ ສູນການຝຶກອົບຮົມ ໃນແຕ່ລະສົກປີການສຶກສາ ສະທ້ອນໃຫ້ເຫັນເຖິງ ການສະໜອງແຮງງານທີ່ມີສີມື ເຂົ້າໃນຂະແໜງອຸດສາຫະກຳ. ໃນປີ 2014, ມີນັກສຶກສາທັງໝົດ 1,061 ຄົນ ແລະ ໃນປີ 2015 ມີທັງໝົດ 1,085 ຄົນ ຮຽນຈົບຂະແໜງໄຟຟ້າ. ໃນຈຳນວນທັງໝົດນີ້ ຈະມີນັກສຶກສາຮຽນຈົບປະລິນຍາຕີ ທີ່ມີວິຊາສະເພາະເຈາະຈົງ ທາງດ້ານ: (1) ພະລັງງານນໍ້າ ແລະ ໄຟຟ້າກຳລັງ ແລະ (2) ໄຟຟ້າສະຖານີຕາຂ່າຍ ລວມທັງໝົດ ມີ 246 ຄົນ ໃນປີ 2014 ແລະ 188 ຄົນໃນປີ 2015. ໃນລະດັບຊັ້ນສູງ, ມີການສິດສອນທັງວິຊາສະເພາະ ທີ່ກ່ຽວຂ້ອງກັບ: (1) ພະລັງງານນໍ້າ ແລະ ພະລັງງານໄຟຟ້າ ແລະ (2) ວິຊາໄຟຟ້າ ໂດຍລວມ ແລະ ເອເລັກໂຕຼນິກ, ຖ້າເວົ້າເຖິງ ວິຊາສະເພາະທີ່ກ່ຽວຂ້ອງກັບ ພະລັງງານນໍ້າ ແລະ ພະລັງງານໄຟຟ້າ ຈະປະກອບມີວິຊາ ໄອທິພຸມສັນຖານ, ໄຟຟ້າສະຖານີ & ຕາຂ່າຍ ແລະ ໄຟຟ້າພະລັງງານນໍ້າຕົກ ລວມທັງໝົດທີ່ຈົບມີ 163 ຄົນ ໃນປີ

2014 ແລະ 298 ຄົນໃນປີ 2015 ແລະ ວິຊາໄຟຟ້າໂດຍລວມ ແລະ ເອເລັກໂຕຼນິກ ລວມທັງໝົດທີ່ຈົບມີ 178 ຄົນ ໃນປີ 2014 ແລະ 202 ຄົນ ໃນປີ 2015. ເປັນທີ່ໜ້າສັງເກດ, ໃນລະດັບຊັ້ນກາງ ຈະແມ່ນການສິດສອນ ວິຊາໄຟຟ້າ ທົ່ວໄປ ແລະ ເອເລັກໂຕຼນິກ ບໍ່ໄດ້ລົງເລິກວິຊາສະເພາະເຈາະຈົງ ທີ່ກ່ຽວຂ້ອງກັບ ພະລັງງານນໍ້າ ແລະ ພະລັງງານໄຟຟ້າ (ຈຳນວນທີ່ຈົບຊັ້ນກາງນີ້ມີຢ່າງຫຼວງຫຼາຍ ເຖິງ 432 ຄົນ ໃນປີ 2014 ແລະ 348 ຄົນ ໃນປີ 2015). ນອກຈາກນີ້ແລ້ວ ຍັງມີ ນັກສຶກສາ 42 ຄົນ ໃນປີ 2014 ແລະ 49 ຄົນ ໃນປີ 2015 ທີ່ໄດ້ຮັບໃບປະກາດການຝຶກອົບຮົມ ຈາກສູນຝຶກອົບຮົມ ທີ່ສິດສອນໄຟຟ້າທົ່ວໄປ ແລະ ເອເລັກໂຕຼນິກ.

ຕາຕະລາງ 22: ການສະໜອງແຮງງານສີມື ໃນຂະແໜງພະລັງງານໄຟຟ້າ

ສະຖາບັນການສຶກສາ	ລະດັບການສຶກສາ	ວິຊາສະເພາະ	2014	2015
ມະຫາວິທະຍາໄລແຫ່ງຊາດ/ວິສະວະກຳສາດ/ພາກວິຊາວິສະວະກຳໄຟຟ້າ	ປະລິນຍາຕີ	ວິສະວະກຳ (ພະລັງງານນໍ້າ ແລະ ໄຟຟ້າກຳລັງ)	188	188
ສັບພະວິຊາ	ປະລິນຍາຕີ	ວິສະວະກຳ(ໄຟຟ້າສະຖານີຕາຂ່າຍ)	58	
ປະລິນຍາຕີທັງໝົດ: ວິສະວະກຳ (ພະລັງງານນໍ້າ ແລະ ໄຟຟ້າກຳລັງ) + ວິສະວະກຳ (ໄຟຟ້າສະຖານີຕາຂ່າຍ)			246	188
ສັບພະວິຊາ	ຊັ້ນສູງ	ໄອທິພູມສັນຖານ	31	60
ສັບພະວິຊາ	ຊັ້ນສູງ	ໄຟຟ້າພະລັງງານນໍ້າຕົກ	12	39
ສັບພະວິຊາ	ຊັ້ນສູງ	ໄອທິພູມສັນຖານ	55	25
ສັບພະວິຊາ	ຊັ້ນສູງ	ໄຟຟ້າພະລັງງານນໍ້າຕົກ	21	38
ສັບພະວິຊາ	ຊັ້ນສູງ	ໄຟຟ້າສະຖານີ & ຕາຂ່າຍ	44	136
ຊັ້ນສູງທັງໝົດ: (ໄອທິພູມສັນຖານ+ໄຟຟ້າພະລັງງານນໍ້າຕົກ+ໄຟຟ້າສະຖານີ & ຕາຂ່າຍ)			163	298
ໂຮງຮຽນເຕັກນິກ&ວິຊາຊີບຄຳມ່ວນ	ຊັ້ນສູງ	ໄຟຟ້າ	0	52
ສູນຝຶກອົບຮົມ	ຊັ້ນສູງ	ໄຟຟ້າ	14	0
ໂຮງຮຽນເຕັກນິກ&ວິຊາຊີບສະຫວັນນະເຂດ	ຊັ້ນສູງ	ໄຟຟ້າ	98	45
ໂຮງຮຽນເຕັກນິກ ແລະ ວິຊາຊີບລາວ - ເຢຍລະມັນ	ຊັ້ນສູງ	ເອເລັກໂຕຼນິກ	66	105
ຊັ້ນສູງທັງໝົດ (ໄຟຟ້າ & ເອເລັກໂຕຼນິກ)			178	202
ໂຮງຮຽນຊັບພະວິຊາ	ຊັ້ນກາງ	ໄຟຟ້າ (ທົ່ວໄປ)	151	180
ໂຮງຮຽນເຕັກນິກ ແລະ ວິຊາຊີບລາວ - ເຢຍລະມັນ	ຊັ້ນກາງ	ເອເລັກໂຕຼນິກ	84	0
ໂຮງຮຽນເຕັກນິກ ແລະ ວິຊາຊີບຊຽງຂວາງ	ຊັ້ນກາງ	ເອເລັກໂຕຼນິກ	1	8
ໂຮງຮຽນເຕັກນິກ ແລະ ວິຊາຊີບຄຳມ່ວນ	ຊັ້ນກາງ	ເອເລັກໂຕຼນິກ & ໄຟຟ້າ	81	87
ສູນຝຶກອົບຮົມ	ຊັ້ນກາງ	ໄຟຟ້າ	48	20

ໂຮງຮຽນເຕັກນິກ ແລະ ວິຊາຊີບຈຳປາສັກ	ຊັ້ນກາງ	ໄຟຟ້າ	11	10
ໂຮງຮຽນເຕັກນິກ ແລະ ວິຊາຊີບສະຫວັນນະເຂດ	ຊັ້ນກາງ	ເອເລັກໂຕຼນິກ & ໄຟຟ້າ	56	43
ຊັ້ນກາງທັງໝົດ (ໄຟຟ້າ&ເອເລັກໂຕຼນິກ)			432	348
ສູນຝຶກອົບຮົມ	ໄຟຟ້າ	ໃບປະກາດ	42	49
ໃບປະກາດທັງໝົດ (ໄຟຟ້າ)			42	49

ຄວາມຕ້ອງການແຮງງານທີ່ມີສີມືໃນປະຈຸບັນ ໃນການວິເຄາະທີ່ຜ່ານມາບົ່ງບອກວ່າອັດຕາສ່ວນຄວາມຕ້ອງການສີມືລະດັບຊ່າງເຕັກນິກ 62% ແລະ ລະດັບເໝືອກວ່າຊ່າງເຕັກນິກຂຶ້ນໄປ 38% ຈະນຳມາສົມທຽບໃສ່ ການສະໜອງແຮງງານທີ່ມີສີມືໃນປະຈຸບັນ.

ເມື່ອພິຈາລະນາເຖິງ ການສະໜອງແຮງງານທີ່ມີສີມື, ສະຖາບັນການສຶກສາຂອງລາວ ສາມາດສະໜອງແຮງງານທີ່ມີສີມື ໄດ້ສອດຄ່ອງກັບທ່າອ່ຽງຂອງຄວາມຕ້ອງການ ຄື: ສະໜອງນັກສຶກສາຈົບໃໝ່ທີ່ສາມາດ ແລະ ມີທ່າແຮງທີ່ຈະເຂົ້າບັນຈຸວຽກໃນລະດັບນາຍຊ່າງເຕັກນິກ (ນາຍຊ່າງເຕັກນິກ ແມ່ນຜູ້ທີ່ຈົບ ໃນລະດັບຊັ້ນສູງ, ຊັ້ນກາງ ແລະ ໃບປະກາດ) ທີ່ກວມເອົາເຖິງ 77% ທຽບໃສ່ ກັບນັກສຶກສາ ທີ່ຈົບລະດັບປະລິນຍາຕີ ທີ່ມີ 23%. ນັກສຶກສາຈົບໃໝ່ ລະດັບຊັ້ນສູງ, ຊັ້ນກາງ ແລະ ໃບປະກາດ ສາມາດເຮັດວຽກເປັນຊ່າງເຕັກນິກ ໃນຂະນະທີ່ນັກສຶກສາລະດັບປະລິນຍາຕີສາມາດເຮັດວຽກໃນລະດັບທີ່ສູງກວ່າຊ່າງເຕັກນິກຂຶ້ນໄປຄື: ຜູ້ຈັດການພະແນກ, ວິສະວະກອນ ແລະ ຜູ້ຄຸມງານ ກໍ່ສາມາດພັດທະນາໄປເຖິງລະດັບຜູ້ອຳນວຍການໄດ້ ເມື່ອມີປະສິບການພຽງພໍ ແລະ ຜ່ານການຄຸ້ມຄອງບໍລິຫານວຽກງານຕົວຈິງ.

ສໍາລັບການສະໜອງແຮງງານທີ່ມີສີມືໃນອະນາຄົດ, ນັກສຶກສາຈົບຊັ້ນສູງ, ຊັ້ນກາງ ແລະ ໃບປະກາດ ກວມເອົາເຖິງ 83% ໂດຍມີນັກສຶກສາຈົບປະລິນຍາຕີພຽງແຕ່ 17%, ເຊິ່ງແຕກຕ່າງກັບຄວາມຕ້ອງການຕົວຈິງ ທີ່ຕ້ອງການ ນັກສຶກສາຈົບຊັ້ນສູງ, ຊັ້ນກາງ ແລະ ໃບປະກາດ 55% ແລະ ປະລິນຍາຕີ 45% ສະແດງວ່າ ການສະໜອງບໍ່ສອດຄ່ອງກັບຄວາມຕ້ອງການຕົວຈິງ. ສາຍເຫດຍ້ອນວ່າ ຈຳນວນນັກສຶກສາລະດັບປະລິນຍາຕີມີໜ້ອຍລົງ ໃນຂະນະທີ່ລະດັບຊັ້ນສູງ, ຊັ້ນກາງ ແລະ ໃບປະກາດ ມີເພີ່ມຂຶ້ນ.

ຕາຕະລາງ 23: ສະຫຼຸບແຮງງານທີ່ມີສີມື ໃນຂະແໜງພະລັງງານໄຟຟ້າ ອີງຕາມວິຊາສະເພາະ

ຄວາມຕ້ອງການ	ວິຊາສະເພາະ	ການສະໜອງແຮງງານທີ່ມີສີມື (2014)	ເປີເຊັນ (%)	ການສະໜອງແຮງງານທີ່ມີສີມື (2015)	ເປີເຊັນ (%)
ອຳນວຍການ/ຜູ້ຈັດການພະແນກ/ວິສະວະກອນ/ຜູ້ຄຸມງານ	ປະລິນຍາຕີ: ວິສະວະກອນ (ພະລັງງານນໍ້າ ແລະ ພະລັງງານໄຟຟ້າ) + (ສະຖານີໄຟຟ້າຍ່ອຍ & ຕາໜ່າງໄຟຟ້າ)	246	23	188	17

ຊ່າງເຕັກນິກ	ຊັ້ນສູງ: (ເຕັກໂນໂລຍີຂ່າວສານ ດ້ານພູມສາດ + ສະຖານີໄຟຟ້າ ພະລັງງານນໍ້າ + ສະຖານີຍ່ອຍ ແລະ ເຄືອຂ່າຍພະລັງງານໄຟຟ້າ)	163	15	298	27
ຊ່າງເຕັກນິກ	ຊັ້ນສູງ (ໄຟຟ້າ & ເອເລັກໂຕຼນິກ)	178	17	202	19
ຊ່າງເຕັກນິກ(ມີທ່າແຮງ)	ຊັ້ນກາງ (ໄຟຟ້າ&ເອເລັກໂຕຼນິກ)	432	41	348	32
ຊ່າງເຕັກນິກ(ມີທ່າແຮງ)	ໃບປະກາດ	42	4	49	5

2.2 ການສະໜອງແຮງງານທີ່ມີສີ່ມື ໃນຂະແໜງບໍ່ແຮ່

ມີພຽງແຕ່ 2 ສະຖາບັນການສຶກສາເທົ່ານັ້ນ ທີ່ສິດສອນຫຼັກສູດວິສະວະກຳບໍ່ແຮ່. ໃນປີ 2014, ຈະມີນັກສຶກສາລະດັບປະລິນຍາຕີ 154 ຈົບ ວິສະວະກອນບໍ່ແຮ່, ຊຸດຄົ້ນປຸງແຕ່ງແຮ່, ຊຸດຄົ້ນສຳຫຼວດແຮ່ທາດ. ສຳລັບລະດັບຊັ້ນສູງ ຈະມີ 63 ຄົນຮຽນຈົບໃນປີ 2014 ແລະ 242 ຄົນ ໃນປີ 2015. ສຳລັບລະດັບຊັ້ນກາງ ຈະມີຫຼາຍກວ່າ ເຊິ່ງຈະມີ 437 ຄົນ ຮຽນຈົບໃນປີ 2014 ແລະ 464 ຄົນ ຈະຈົບໃນປີ 2015.

ຕາຕະລາງ 24: ການສະໜອງແຮງງານທີ່ມີສີ່ມື ໃນຂະແໜງບໍ່ແຮ່

ລະດັບວິຊາຊີບ	ລະດັບການສຶກສາ	ວິຊາສະເພາະ	2014	2015
ມະຫາວິທະຍາໄລແຫ່ງ ຊາດ/ວິສະວະກອນບໍ່ແຮ່	ປະລິນຍາຕີ	ວິສະວະກອນບໍ່ແຮ່	67	0
ໂຮງຮຽນຊັບພະວິຊາ	ປະລິນຍາຕີ	ຊຸດຄົ້ນປຸງແຕ່ງແຮ່	38	
		ຊອກຄົ້ນສຳຫຼວດແຮ່	49	
ປະລິນຍາຕີທັງໝົດ			154	
ໂຮງຮຽນຊັບພະວິຊາ	ຊັ້ນສູງ	ຊຸດຄົ້ນປຸງແຕ່ງແຮ່	28	120
		ຊອກຄົ້ນສຳຫຼວດແຮ່ທາດ	35	122
	ຊັ້ນສູງທັງໝົດ		63	242
ໂຮງຮຽນຊັບພະວິຊາ	ຊັ້ນກາງ	ຊອກຄົ້ນສຳຫຼວດແຮ່	130	91
		ຊຸດຄົ້ນປຸງແຕ່ງແຮ່	73	61
		ຊຸດຄົ້ນ	70	104
		ສຳຫຼວດແລະ ວັດແທກຄຸ້ມຄອງທີ່ດິນ	164	208
	ຊັ້ນກາງທັງໝົດ		437	464

ສັງເກດເຫັນວ່າ ໃນປັດຈຸບັນການສະໜອງແຮງງານທີ່ມີສີ່ມືຂອງຂະແໜງບໍ່ແຮ່ ຍັງສອດຄ່ອງກັບຄວາມຕ້ອງການ. ສະຖາບັນການສຶກສາສາມາດຜະລິດ ນັກສຶກສາຈົບໃໝ່ລະດັບ ຊັ້ນສູງ, ຊັ້ນກາງ, ແລະ ໃບປະກາດ ໃນອັດຕາສ່ວນທີ່ຂ້ອນຂ້າງຫຼາຍ 76% ສູງກວ່າ ລະດັບປະລິນຍາຕີທີ່ມີຄວາມຕ້ອງການພຽງແຕ່ 24%. ສິ່ງນີ້ສອດຄ່ອງກັບຄວາມຕ້ອງການແຮງງານທີ່ມີສີ່ມື ລະດັບຊ່າງເຕັກນິກ 63% ແລະ ແຮງງານທີ່ມີສີ່ມື ລະດັບສູງກວ່າຊ່າງເຕັກນິກຄື: ຕ້ອງການ

37% ພ້ອມດຽວກັນນັ້ນ ຍັງມີຂໍ້ສັງເກດວ່າ ໃນປີ 2015, ສະຖານະການແມ່ນແຕກຕ່າງກັນ ຍ້ອນວ່າບໍ່ມີສະຖາບັນໃດ ເລີຍທີ່ຜະລິດນັກສຶກສາຈົບປະລິນຍາຕີໃນລະດັບຊ່າງເຕັກນິກ.

ຄວາມຕ້ອງການ	ການສະໜອງ	ການສະໜອງແຮງງານທີ່ມີສີມື (2014)	ເປີເຊັນ (%)	ການສະໜອງແຮງງານທີ່ມີສີມື (2015)	ເປີເຊັນ (%)
ອຳນວຍການ/ຜູ້ຈັດການພະແນກ/ວິສະວະກອນ/ຜູ້ຄຸມງານ	ລະດັບປະລິນຍາຕີ (ວິສະວະກອນ ບໍ່ແຮ່, ຊຸດຄົ້ນປຸງແຕ່ງແຮ່, ຊອກຄົ້ນສຳຫຼວດແຮ່)	154	24	0	0
ຊ່າງເຕັກນິກ	ຊັ້ນສູງ/ຊັ້ນກາງ/ໃບປະກາດ (ຊຸດຄົ້ນປຸງແຕ່ງແຮ່, ຊອກຄົ້ນສຳຫຼວດແຮ່ທາດ, ຊຸດຄົ້ນ ແລະ ສຳຫຼວດ ແລະ ວັດແທກຄຸ້ມຄອງທິດິນ)	500	76	706	100

3. ແຮງງານຕ່າງປະເທດທີ່ມີສີມືໃນຂະແໜງພະລັງງານໄຟຟ້າ ແລະ ຂະແໜງຊຸດຄົ້ນບໍ່ແຮ່

3.1 ແຮງງານຕ່າງປະເທດທີ່ມີສີມື ໃນຂະແໜງພະລັງງານໄຟຟ້າ

ຂໍ້ມູນແຮງງານຕ່າງປະເທດທີ່ມີສີມືໃນອຸດສາຫະກຳພະລັງງານໄຟຟ້າ ເພື່ອສຶກສາວ່າຖ້າມີການຂາດແຄນແຮງງານທີ່ມີສີມືຄົນລາວ ຫຼື ບໍ່. ຜົນການສຶກສາໄດ້ລະບຸຄວາມຕ້ອງການແຮງງານທີ່ມີສີມືຄົນລາວ ແຕ່ຕ້ອງມີຄຸນຈຸດທີ່ ສາມາດປະຕິບັດຕໍາແໜ່ງດັ່ງກ່າວ ຫຼື ສາມາດເປັນຜູ້ສືບທອດຕໍາແໜ່ງທີ່ປະຈຸບັນແຮງງານຕ່າງປະເທດທີ່ມີສີມື ກຳລັງເຮັດຢູ່ໄດ້. ບໍ່ແປກໃຈເລີຍ, ພະນັກງານຕ່າງປະເທດສ່ວນຫຼາຍ ຖືກຈ້າງງານຢູ່ໃນຕໍາແໜ່ງສູງ ເຊິ່ງຕ້ອງການຄຸນຈຸດທີ່ສູງເຊັ່ນ: ຜູ້ອຳນວຍການ/ຫົວໜ້າໂຄງການ, ຜູ້ຈັດການພະແນກ, ວິສະວະກອນ ແລະ ຜູ້ຄຸມງານ (ລວມທັງໝົດ 147 ຄົນ), ໃນຂະນະທີ່ມີ 65 ຄົນທີ່ຢູ່ຕໍາແໜ່ງຊ່າງເຕັກນິກ (ອັດຕາສ່ວນ 69% ຕໍ່ 31%). ຍັງສັງເກດເຫັນວ່າ ອຸດສາຫະກຳພະລັງງານໄຟຟ້າ ໃນລາວຫາກໍ່ເລີ່ມພັດທະນາໃນບໍ່ດົນມານີ້ (ຍົກເວັ້ນພຽງ ເຂື່ອນໄຟຟ້ານ້ຳງຸ່ມບໍລິຫານ ໂດຍລັດວິສາຫະກິດໄຟຟ້າລາວ). ຍັງພົບອີກວ່າບັນດາຕໍາແໜ່ງສູງ ເຊັ່ນ: ຜູ້ອຳນວຍການ, ຜູ້ຈັດການໜ່ວຍງານ ສ່ວນຫຼາຍແມ່ນຊ່ຽວຊານຕ່າງປະເທດ. ພວກເຂົາຍັງກວມເອົາຕໍາແໜ່ງສູງອື່ນໆ ເຊັ່ນ: ວິສະວະກອນ, ທີ່ປຶກສາ ແລະ ຜູ້ຄຸມງານ ໃນຫຼາຍໆຂົງເຂດ. ອີງຕາມຕາຕະລາງ 22, ຖ້າເບິ່ງແຕ່ລະ ລະດັບງານ ພະນັກງານຕ່າງປະເທດສ່ວນຫຼາຍແມ່ນ ຊ່າງເຕັກນິກ 65 ຄົນ, ຜູ້ຈັດການໜ່ວຍງານ 62 ຄົນ ແລະ ວິສະວະກອນ 53 ຄົນ. ສິ່ງນີ້ແມ່ນໂອກາດທີ່ດີສໍາລັບພະນັກງານຄົນລາວ ທີ່ຈະສາມາດເຂົ້າບັນຈຸໃນຕໍາແໜ່ງເຫຼົ່ານີ້ໄດ້. ສະມາດເວົ້າໄດ້ວ່າພວກເຂົາເຕັມໃຈທີ່ຈະຈ້າງພະນັກງານຄົນລາວ ສໍາລັບທຸກຕໍາແໜ່ງ ທີ່ປະຈຸບັນ ພະນັກງານຕ່າງປະເທດເຮັດຢູ່ຖ້າສາມາດຊອກຫາຜູ້ທີ່ຄຸນຈຸດທີ່ຄົບຖ້ວນ.

ຕາຕະລາງ 25: ຈຳນວນພະນັກງານຕ່າງປະເທດ (ຕາມລາຍງານ) ໃນຂະແໜງພະລັງງານໄຟຟ້າ

	ຜູ້ອຳນວຍການ	ຜູ້ຈັດການ	ວິສະວະກອນ	ຜູ້ຄຸມງານ	ຊ່າງເຕັກນິກ	ລວມທັງໝົດ
ໄຟຟ້າ	16	19	26	3	13	77
ກໍ່ສ້າງ		17	9		20	46
ກົນຈັກ		1	8		16	25
ໂຍທາ			4			4
ນັກອຸທິກກະສາດ					1	1
ສຳຫຼວດ					2	2
ສິ່ງແວດລ້ອມ ແລະ ສັງຄົມ		12	2		2	16
ການສຶກສາ			1			1
ສຸຂະພາບ			1			1
ການຊົດເຊີຍ					1	1
ການພົວພັນ GOL			1			1
ຊັບພະຍາກອນມະນຸດ				2		2
ນາຍແປພາສາ				4	2	6
ຈັດຊື້ ແລະ ສັນຍາ		1		2		3
ທຸລະກິດ					1	1
ຄົນຂັບລົດບັນທຸກ, ລົດ 4WD					2	2
ບໍລິຫານ		7		2	1	10
ການເງິນ/ບັນຊີ		5	1	3	4	13
ລວມທັງໝົດ	16	62	53	16	65	212

3.2 ແຮງງານຕ່າງປະເທດທີ່ມີສີມື ໃນຂະແໜງຂຸດຄົ້ນບໍ່ແຮ່

ມີຄວາມແຕກຕ່າງກັບຂະແໜງພະລັງງານໄຟຟ້າ, ຂະແໜງຂຸດຄົ້ນບໍ່ແຮ່ ມີຄວາມຕ້ອງການ ພະນັກງານຄົນຕ່າງປະເທດ ໃນຕໍາແໜ່ງລະດັບສູງເປັນຈຳນວນທັງໝົດ 218 ຄົນ ຄື ຜູ້ອຳນວຍການ 4 ຄົນ, ນັກວິສະວະກອນ 155 ຄົນ, ຜູ້ຈັດການພະແນກ 46 ຄົນ ແລະ ຜູ້ຄຸມງານ 13 ຄົນ. ຢ່າງໃດກໍຕາມ ສິ່ງທີ່ໜ້າສົນໃຈຄື ແຮງງານຕ່າງປະເທດທີ່ມີສີມື ໃນລະດັບຊ່າງເຕັກນິກ ມີຈຳນວນຫຼາຍກວ່າ ຄື: 303 ຄົນ, ດັ່ງທີ່ສະແດງໃນຕາຕະລາງ 23 ລຸ່ມນີ້ (ອັດຕາສ່ວນລະດັບໃນຕໍາແໜ່ງລະດັບສູງ ແມ່ນ 42% ໜ້ອຍກວ່າ ລະດັບຊ່າງເຕັກນິກທີ່ແມ່ນ 58%). ແຕ່ສິ່ງທີ່ຄ້າຍຄືລະຫວ່າງ ຂະແໜງບໍ່ແຮ່ ແລະ ຂະແໜງ ພະລັງງານໄຟຟ້າ ແມ່ນ ສອງຂົງເຂດເຫຼົ່ານີ້ມີທ່າແຮງສູງໃນການພັດທະນານັກວິສະວະກອນ ແລະ ຊ່າງເຕັກນິກຄົນລາວ ໃຫ້ເປັນຜູ້ສືບທອດ ພ້ອມທັງສາມາດບັນຈຸຕໍາແໜ່ງງານເຫຼົ່ານີ້ ໃນບັນດາວິສາຫະກິດບໍ່ແຮ່ທີ່ມີແຜນຈະເຂົ້າມາດຳເນີນກິດຈະກຳໃນ ສປປ ລາວ.

ຕາຕະລາງ 26: ແຮງງານຕ່າງປະເທດທີ່ມີສີມື (ຕາມລາຍງານ) ໃນຂະແໜງຂຸດຄົ້ນບໍ່ແຮ່

ຕໍາແໜ່ງ/ອາຊີບ	ຜູ້ອໍານວຍການ	ຜູ້ຈັດການພະແນກ	ວິສະວະກອນ	ຜູ້ຄຸມງານ	ຊ່າງເຕັກນິກ	ທັງໝົດ
ບໍ່ແຮ່	4	32	153	13	193	395
ໄຟຟ້າ		2	1		3	6
ກໍ່ສ້າງ					2	2
ກົນຈັກ		5	1		6	12
ໂຍທາ					2	2
ສິ່ງແວດລ້ອມ ແລະ ສັງຄົມ					11	11
ສາທາລະນະສຸກ/ສຸຂະພາບ					5	5
ໄອທີ					10	10
ນາຍແປພາສາ					4	4
ຄົນຂັບລົດບັນທຸກ, ລົດ 4WD					50	50
ບໍລິຫານ		4			11	15
ການເງິນ/ບັນຊີ		3			6	9
ລວມທັງໝົດ	4	46	155	13	303	521

V. ຊ່ອງວ່າງດ້ານສີມື

1. ຊ່ອງວ່າງ ລະຫວ່າງ ຈໍານວນທີ່ຕ້ອງການ ແລະ ການສະໜອງ

ຊ່ອງວ່າງດ້ານສີມືດ້ານປະລິມານຈະກໍານົດໄດ້ ໂດຍການປຽບທຽບລະຫວ່າງຈໍານວນແຮງງານທີ່ຕ້ອງການ ແລະ ການສະໜອງແຮງງານ. ໃນບົດວິເຄາະຊ່ອງວ່າງດ້ານສີມືທີ່ຕັ້ງຢູ່ບົນສົມມຸດຖານທີ່ວ່າ ນັກສຶກສາຮຽນຈົບທັງໝົດກ່ອນໜ້ານີ້ໄດ້ເຂົ້າເຮັດວຽກຢູ່ໃນຕະຫລາດແຮງງານແລ້ວ. ດັ່ງນັ້ນ ແຮງງານທີ່ມີສີມືຈະເຂົ້າເຮັດວຽກໃນອຸດສະຫະກໍາຈະນັບເອົາແຕ່ນັກຮຽນທີ່ຈະຮຽນຈົບໃນ ປີ 2014 ທຽບກັບຄວາມຕ້ອງການໃນປະຈຸບັນ ແລະ ນັກຮຽນທີ່ຈະຮຽນຈົບໃນປີ 2015 ທຽບກັບຄວາມຕ້ອງການໃນອານາຄົດໃນປີ 2015 ຕາຕະລາງ 27 ລຸ່ມນີ້.

ຕາຕະລາງ 27: ຊ່ອງວ່າງ ທາງດ້ານປະລິມານຂອງແຮງງານທີ່ມີສີມື ໃນຂະແໜງພະລັງງານໄຟຟ້າ

ຄວາມຕ້ອງການ	ການສະໜອງ	ຈຳນວນ ແຮງ ງານທີ່ມີ ສີມືທີ່ ຕ້ອງການ (2014)	ການສະ ໜອງ ແຮງ ງານທີ່ມີ ສີມື (2014)	ຊ່ອງ ວ່າງປີ 2014	ຈຳນວນ ແຮງ ງານທີ່ມີ ສີມືທີ່ ຕ້ອງການ (2015)	ການສະ ໜອງ ແຮງ ງານທີ່ມີ ສີມື (2015)	ຊ່ອງວ່າງ ປີ 2015
ອຳນວຍການ/ ຜູ້ຈັດການພະ ແນກ/ວິສະວະ ກອນ/ຜູ້ຄຸມງານ	ປະລິນຍາຕີ: ວິສະວະກອນ (ພະລັງງານນໍ້າ ແລະ ພະລັງງານໄຟຟ້າ)+ (ສະຖານີໄຟຟ້າຍ່ອຍ & ຕາໜ່າງ ໄຟຟ້າ)	227 (38%)	246 (23%)	19 (8%)	294 (45%)	188 (17%)	-106 (-36%)
ຊ່າງເຕັກນິກ	1) ຊັ້ນສູງ: (ເຕັກໂນໂລ ຍີຂ່າວສານດ້ານພູມ ສາດ+ສະຖານີໄຟຟ້າ ພະລັງງານນໍ້າ + ສະຖາ ນີຍ່ອຍ ແລະ ເຄືອຂ່າຍ ພະລັງງານໄຟຟ້າ) 2) ຊັ້ນສູງ (ໄຟຟ້າ&ເອ ເລັກໂຕຼນິກ) 3) ຊັ້ນກາງ (ໄຟຟ້າ& ເອເລັກໂຕຼນິກ)+ 4) ໃບປະກາດ	368 (62%)	815 (77%)	447 (121%)	359 (55%)	897 (83%)	538 (150%)

ຈາກຂໍ້ມູນຂ້າງເທິງ, ສາມາດສັງເກດເຫັນໄດ້ວ່າໃນປະຈຸບັນ ຄວາມຕ້ອງການ ແລະ ການສະໜອງແຮງງານ ໃນລະດັບທີ່ສູງກວ່າລະດັບຊ່າງເຕັກນິກ ທີ່ຕ້ອງຈົບການສຶກສາລະດັບປະລິນຍາຕີ ຫຼື ສູງກວ່າ ແມ່ນຂ້ອນຂ້າງດຸ່ນດ່ຽງກັນ (ຊ່ອງວ່າງພຽງແຕ່ 19 ຄົນ). ສິ່ງນີ້ມີຄວາມໝາຍສໍາຄັນທີ່ວ່າ ການສະໜອງແຮງງານທີ່ມີສີມື ໃນລະດັບນີ້ ສາມາດຕອບສະໜອງຄວາມຕ້ອງການໄດ້ພຽງແຕ່ 53% ຈາກຈຳນວນບໍລິສັດພະລັງງານໄຟຟ້າທັງໝົດເທົ່ານັ້ນ, ຍັງມີຄວາມຕ້ອງການແຮງງານທີ່ມີສີມືເພີ່ມອີກ 47% ເຖິງຢ່າງໃດກໍຕາມ, ການຄາດຄະເນຄວາມຕ້ອງການແຮງງານທີ່ມີສີມືຂອງບັນດາຫົວໜ່ວຍແຮງງານ ທີ່ບໍ່ເຂົ້າຮ່ວມການສໍາຫຼວດນັ້ນເປັນສິ່ງທີ່ຍາກ ແລະ ການຄິດໄລ່ກໍ່ບໍ່ຊັດເຈນ ຖ້າຳນຳໃຊ້ວິທີການທາງດ້ານຄະນິດສາດ ຫຼື ສະຖິຕິທາງວິທະຍາສາດ. ສໍາລັບ ປີ 2015 ແລະ ໃນອະນາຄົດຊຸມປີຫຼັງຈາກນັ້ນ ເຊິ່ງຂໍ້ມູນທີ່ເກັບກໍາໄດ້ເຫັນໄດ້ວ່າ ການສະໜອງແຮງງານທີ່ຈົບການສຶກສາລະດັບປະລິນຍາຕີ ເພື່ອບັນຈຸໃນລະດັບໜ້າວຽກ ຂັ້ນຜູ້ຈັດການພະ

ແນກ, ວິສະວະກອນ ແມ່ນຫຼຸດລົງ (ປີ 2014 ມີ 246 ຄົນ, ປີ 2015 ມີພຽງ 188 ຄົນ) ຖ້າສະພາບຍັງສືບຕໍ່ເປັນຄືແນວນີ້ ຈະເຮັດໃຫ້ມີການຂາດແຄນແຮງງານທີ່ມີສີມື ຢ່າງຫຼວງຫຼາຍໃນອະນາຄົດ.

ສໍາລັບໃນລະດັບຊ່າງເຕັກນິກແມ່ນມີຫຼາຍໃນປະຈຸບັນ, ການສະໜອງແຮງງານແມ່ນມີຈໍານວນຫຼາຍກວ່າຄວາມຕ້ອງການສອງເທົ່າ (ແຮງງານຫຼາຍກວ່າຄວາມຕ້ອງການ 447 ຄົນ). ຖ້າລວມເຖິງຄວາມຕ້ອງການແຮງງານທີ່ມີສີມື ຂອງ 47% ບໍລິສັດອື່ນໆແລ້ວ (ທີ່ບໍ່ໄດ້ເຂົ້າການສໍາຫຼວດ) ລວມທັງຈໍານວນຄົນຕ່າງປະເທດ, ການສະໜອງອາດພໍດີກໍ່ໄດ້. ໃນປີ 2015, ຊ່ອງວ່າງແມ່ນເພີ່ມຂຶ້ນ (ແຮງງານຫຼາຍກວ່າຄວາມຕ້ອງການ 538 ຄົນ) ຍ້ອນວ່າຄວາມຕ້ອງການຫຼຸດລົງ ແຕ່ການສະໜອງແຮງງານແມ່ນຫຼາຍຂຶ້ນ.

2. ຊ່ອງວ່າງ ທາງດ້ານປະລິມານ ຂອງແຮງງານທີ່ມີສີມື ໃນຂະແໜງບໍ່ແຮ່

ຂໍ້ມູນໄດ້ສະແດງໃຫ້ເຫັນແລ້ວວ່າມີການຂາດແຄນແຮງງານທີ່ມີສີມື ໃນລະດັບອໍານວຍການ/ວິສະວະກອນ/ຜູ້ຈັດການ/ຜູ້ຄຸມງານເປັນຈໍານວນຫຼວງຫຼາຍ. ຍ້ອນວ່າ ໃນປີ 2014 ນັກສຶກສາຈົບລະດັບປະລິນຍາຕີ ມີພຽງແຕ່ 154 ຄົນ ທຽບໃສ່ກັບຄວາມຕ້ອງການ ເຖິງ 276 ຄົນ. ໝາຍຄວາມວ່າຖ້າພິຈາລະນາ ເຖິງຄວາມຕ້ອງການຂອງບໍລິສັດບໍ່ແຮ່ທັງໝົດ 100%, ການຂາດແຄນອາດສູງກວ່ານີ້ ໂດຍສະເພາະລະດັບຜູ້ອໍານວຍການ/ຫົວໜ້າໂຄງການ, ຜູ້ຈັດການພະແນກ, ວິສະວະກອນ ແລະ ຜູ້ຄຸມງານ. ດັ່ງທີ່ສະແດງໃນຕາຕະລາງ 25, ປະຈຸບັນມີການຂາດແຄນ 44% ແລະ ໃນປີ 2015 ຈະບໍ່ມີນັກສຶກສາຮຽນຈົບລະດັບປະລິນຍາຕີ ໝາຍຄວາມວ່າ ຈະມີການຂາດແຄນແຮງງານເພີ່ມຂຶ້ນໃນລະດັບດັ່ງກ່າວນີ້.

ສໍາລັບຊ່າງເຕັກນິກ, ແມ່ນມີຈໍານວນນັກສຶກສາຈົບໃໝ່ລະດັບຊັ້ນສູງ, ຊັ້ນກາງ ແລະ ໃບປະກາດ ພຽງພໍທີ່ຈະສາມາດເຮັດວຽກເປັນຊ່າງເຕັກນິກໄດ້ (ແຮງງານເຫຼືອພຽງແຕ່ 26 ຄົນ) ໝາຍຄວາມວ່າ ການສະໜອງແຮງງານທີ່ມີສີມື ໃນລະດັບນີ້ ສາມາດຕອບສະໜອງຄວາມຕ້ອງການໄດ້ພຽງແຕ່ 38% ຈາກຈໍານວນບໍລິສັດບໍ່ແຮ່ທັງໝົດ. ໃນປີ 2015, ການສະໜອງແຮງງານໃນຂະແໜງບໍ່ແຮ່ມີ 52% ຫຼາຍກວ່າຄວາມຕ້ອງການທີ່ໄດ້ລະບຸ (ແຮງງານເຫຼືອ 241 ຄົນ). ເຖິງຢ່າງໃດກໍ່ຕາມ, ຖ້າພິຈາລະນາເຖິງຄວາມຕ້ອງການອີກ 62% ຂອງບໍລິສັດບໍ່ແຮ່ທີ່ເຫຼືອ ອາດຍັງມີການຂາດແຄນແຮງງານຢູ່.

ຕາຕະລາງ 28: ຄວາມຂາດແຄນ/ເຫຼືອ ຂອງແຮງງານທີ່ມີສີມື ໃນຂະແໜງບໍ່ແຮ່ (ປີ 2014)

ຄວາມຕ້ອງການ	ການສະໜອງ	ຈໍານວນ ຄວາມຕ້ອງ ການແຮງ ງານທີ່ມີສີມື (ປີ2014)	ການສະ ໜອງແຮງ ງານທີ່ມີ ສີມື (ປີ2014)	ຊ່ອງວ່າງ	ຈໍານວນ ແຮງງານທີ່ມີ ສີມືຕ້ອງການ (ປີ2015)	ການສະ ໜອງ ແຮງ ງານທີ່ມີສີ ມື (2015)	ຊ່ອງວ່າງ
ອໍານວຍການ/ຜູ້ຈັດ ການພະແນກ/ວິສະ ວະ ກອນ/ຜູ້ຄຸມງານ	ປະລິນຍາຕີ	276 (37%)	154 (24%)	-122 (-44%)	197	0	-197 (-100%)
ຊ່າງເຕັກນິກ	ຊັ້ນສູງ/ຊັ້ນກາງ /ໃບປະກາດ	474 (63%)	500 (76%)	26 (5%)	465 (30%)	706 (100%)	241 (52%)

3. ຊ່ອງວ່າງສີມິທາງດ້ານດ້ານຄຸນນະພາບ/ຄຸນຈຸດທີ ຂອງແຮງງານທີ່ມີສີມິ

ການປຽບທຽບສອງມຸມມອງ (ມຸມມອງຜູ້ໃຊ້ແຮງງານ ແລະ ຜູ້ອອກງານ) ແລະ ລະບຸບັນດາແຮງງານທີ່ມີສີມິ ທີ່ຕ້ອງການເຊິ່ງສາມາດຊ່ວຍໃຫ້ພະນັກງານເຮັດວຽກໄດ້ຢ່າງມີປະສິດທິພາບຫຼາຍຂຶ້ນ ໃນພາກອຸດສາຫະກຳ ແລະ ລະບຸບັນດາທັກສະທີ່ກຳລັງຂາດແຄນພະນັກງານທີ່ສຶກສາຈົບໃນລາວ. ຂໍ້ມູນທີ່ໄດ້ຮັບຈາກພະນັກງານເຫຼົ່ານີ້ ຍັງຊີ້ໃຫ້ເຫັນບັນດາຂົງເຂດທີ່ຕ້ອງໄດ້ປັບປຸງ ແລະ ວິທີການປັບປຸງຫຼັກສູດການສອນຂອງໂຮງຮຽນ ທີ່ເຂົາເຈົ້າຮຽນຈົບມາ. ມຸມມອງຂອງຜູ້ອອກແຮງງານ ແລະ ຜູ້ໃຊ້ແຮງງານ ປະກົດວ່າກົງກັນຂ້າມເກືອບທັງໝົດທຸກດ້ານ ກ່ຽວກັບສີມິຕ່າງໆ ທີ່ຕ້ອງການເຊິ່ງສາມາດສະຫຼຸບໄດ້ລຸ່ມນີ້.

ໃນຂະແໜງພະລັງງານໄຟຟ້າ, ບັນດາຂົງເຂດ ທີ່ຕ້ອງການແຮງງານທີ່ມີສີມິ ທີ່ກຳລັງຂາດແຄນ:

- ມີການຂາດແຄນຫຼາຍສົມຄວນ ຈຳນວນຊ່າງໄຟຟ້າທີ່ມີສີມິສູງ, ນັກວິສະວະກອນເອເລັກໂຕຼນິກ, ຊ່ຽວຊານ SCADA ແລະ ຊ່ຽວຊານ PLC ໃນຂະແໜງໄຟຟ້າ.
- ມີລາຍງານວ່າໂຮງຮຽນສ່ວນຫຼາຍສິດສອນ ຄວາມຮູ້ ແລະ ສີມິທົ່ວໄປ ທີ່ເປັນພື້ນຖານ ທີ່ສ່ວນໃຫຍ່ອ່ຳຮຽນ ຈາກພາກທິດສະດີ. ດັ່ງນັ້ນ, ນັກສຶກສາຈົບໃໝ່ ສ່ວນຫຼາຍເວລາເລີ່ມເຮັດວຽກພົບພໍ້ຄວາມຍຸ້ງຍາກທີ່ສຸດ ໃນການຮັບມືກັບສະຖານະການວຽກຕົວຈິງ.
- ອີກຊ່ອງວ່າງດ້ານສີມິຕີ່ນຕໍ່ອັນໜຶ່ງອີກແມ່ນ ນັກສຶກສາຈົບໃໝ່ ຂາດສີມິທີ່ບໍ່ລິສັດຕ້ອງການ ຕົວຢ່າງຄື: ສີມິທາງດ້ານການຮັບປະກັນຄວາມປອດໄພ ແລະ ການບໍລິຫານຈັດການຄວາມສ່ຽງໃນໂຮງງານໄຟຟ້າ ໂດຍສະເພາະກ່ຽວກັບລະບົບພະລັງງານໄຟຟ້າ. ບັນດານັກສຶກສາຈົບໃໝ່ຄວນຕ້ອງມີສີມິ ໃນການຄວບຄຸມລະບົບຄວາມປອດໄພຂອງໂຮງງານພະລັງງານໄຟຟ້າ. ນາຍຈ້າງສັງເກດເຫັນວ່າ ບັນດານັກສຶກສາບໍ່ມີຈິດສຳນຶກກ່ຽວກັບຄວາມປອດໄພ ແລະ ບໍ່ມີຄວາມລະມັດລະວັງດ້ານຄວາມປອດໄພໃນສະພາບແວດລ້ອມການເຮັດວຽກທີ່ຕ່າງກັນ ເຊັ່ນ: ເຮັດວຽກທີ່ປ່ອນສູງ, ເຮັດວຽກຢູ່ສະຖານທີ່ມີຄວາມສ່ຽງ.
- ຍັງພົບເຫັນອີກວ່າ ນັກຮຽນຈົບໃໝ່ຂາດສີມິໃນການນຳໃຊ້ເຄື່ອງຈັກ, ເຄື່ອງມື ຫຼື ອຸປະກອນ ໂດຍສະເພາະເລື່ອຍ, ເຄື່ອງຕັດຫຍ້າແບບສະພາຍບ່າ, ລົດຍົກ, ການຈັດການກ່ຽວກັບກົນຈັກ, ການປະກອບນັ່ງຮ້ານອື່ນໆ.
- ນັກສຶກສາສ່ວນໃຫຍ່ຂາດທັກສະກ່ຽວກັບການອອກແບບ ແລະ ຕິດຕັ້ງໄຟຟ້າໃນໂຮງງານ ພະລັງງານໄຟຟ້າ. ນັກສຶກສາດັ່ງກ່າວ ຍັງພົບຄວາມຍຸ້ງຍາກໃນການອ່ານເຄື່ອງໝາຍໃນແຜນວາດ ຫຼື ແຜນທີ່.
- ສີມິດ້ານເຕັກນິກອື່ນທີ່ຍັງຂາດຄື: ວິຊາແຮງດັນນໍ້າ, ການເຄື່ອນໄຫວຂອງທາດແຫຼວ, ວິສະວະກອນໂຍທາທີ່ກ່ຽວຂ້ອງເຖິງການກໍ່ສ້າງເຂື່ອນ ແລະ ການຕິດຕັ້ງວາວ, ເຕັກໂນໂລຊີໃບພັດ. ນັກສຶກສາຈົບໃໝ່ຍັງເວົ້າວ່າ ເຂົາເຈົ້າຈຳເປັນຕ້ອງຮຽນຮູ້ ແລະ ຕ້ອງສາມາດດຳເນີນການ ແລະ ດູແລຮັກສາ ລະບົບພະລັງງານໄຟຟ້າ ເຊັ່ນ: ໄຮໂດຼລິກ, ວາວ, ໃບພັດ, ການດູດເຂົ້າ, ການປ່ອຍອອກ ຢ່າງເປັນປະຈຳ ແລະ ໃນກໍລະນີທີ່ຕ້ອງສ້ອມແປງຂະໜາດໃຫຍ່.

ໃນຂະແໜງບໍ່ແຮ່, ທີ່ຕ້ອງການແຮງງານທີ່ມີສີມິ ທີ່ກຳລັງຂາດແຄນ:

- ມີລາຍງານວ່ານັກສຶກສາສ່ວນຫຼາຍຂາດສີມິ ທີ່ກ່ຽວກັບລະບົບຄວບຄຸມ (PLC), ໂດຍສະເພາະໃນການດຳເນີນງານ ແລະ ການບຸລະນະຮັກສາສ້ອມແປງ ໃນຂະບວນການທາງດ້ານອຸດສາຫະກຳ ມີດັ່ງນີ້:
 - ມີຄວາມຫຍຸ້ງຍາກໃນການນຳໃຊ້ ອຸປະກອນໄຟຟ້າ, ການວິເຄາະຂໍ້ບົກຜ່ອງກົນຈັກ ແລະ ໄຟຟ້າ ແລະ ຕີຄວາມໝາຍແຜນວາດເຕັກນິກ ໂດຍສະເພາະ ປ້າຍ ຫຼື ເຄື່ອງໝາຍ ໃນແຜນວາດ.

- ສິມືອື່ນໆທີ່ຕ້ອງການມີ ຄອມພິວເຕີ/ໄອທິ ແລະ ທັກສະພາສາອັງກິດ. ສິ່ງເຫຼົ່ານີ້ເປັນສິ່ງກົດຂວາງໃຫ້ ພວກເຂົາບໍ່ສາມາດແກ້ໄຂບັນຫາດ້ານເຕັກນິກທີ່ຕ້ອງການອາໄສສິມືດ້ານໄອທິ. ສິ່ງເຫຼົ່ານີ້ຍັງກົດຂວາງໃຫ້ພວກເຂົາບໍ່ສາມາດເຂົ້າໃຈຄໍາສັບເຕັກນິກໃນຄູ່ມື/ຄູ່ມືການໃຊ້ງານ/ຂໍ້ແນະນຳ.

ມີຫຼາຍສິມືເຕັກນິກໃນການປະຕິບັດຕົວຈິງທີ່ສຳຄັນ ທີ່ຍັງບໍ່ໄດ້ຮັບການຝຶກສອນໃຫ້ແກ່ພະນັກງານຜູ້ທີ່ຮຽນຈົບຈາກສະຖາບັນການສຶກສາຂອງລາວ. ດັ່ງນັ້ນ, ມີການລາຍງານວ່າ ຜູ້ຮຽນຈົບຈາກຕ່າງປະເທດ ມີຫຼາຍໆສິມືແຮງງານ ທີ່ບໍລິສັດມີຄວາມຕ້ອງການ ແລະ ຍ້ອນເຫດນັ້ນຜູ້ທີ່ຮຽນຈົບຈາກຕ່າງປະເທດ ຈະເຮັດວຽກໄດ້ດີກວ່າ. ສິ່ງນີ້ສະທ້ອນໃຫ້ເຫັນຂໍ້ແຕກຕ່າງ ລະຫວ່າງມາດຕະຖານສິມືແຮງງານສາກົນ ແລະ ມາດຕະຖານສິມືແຮງງານລາວ ເຊິ່ງຕ້ອງໄດ້ຮັບການປັບປຸງຢ່າງຫຼວງຫຼາຍ.

VI. ຜົນກະທົບຂອງການເຄື່ອນຍ້າຍແຮງງານເສລີ ໃນຂົງເຂດພະລັງງານໄຟຟ້າ ແລະ ບໍ່ແຮ່ ໃນການເຊື່ອມໂຍງປະຊາຄົມເສດຖະກິດອາຊຽນ

ຄວາມຕ້ອງການດ້ານແຮງງານໃນປີ 2014 ແລະ 2015 ແລະ ຊຸມປີຫຼັງຈາກນັ້ນ. ມີຄວາມຕ້ອງການແຮງງານເພີ່ມຂຶ້ນ. ໃນຂະນະດຽວກັນ ຫົວໜ່ວຍແຮງງານເຫຼົ່ານີ້ ຍັງຄົງຕ້ອງການແຮງງານໃນຂະແໜງພະລັງງານໄຟຟ້າ ຂອງ ສປປ ລາວ, ມີໂຄງການທັງໝົດ 86 ໂຄງການ, ເຊິ່ງ 17 ໂຄງການໃນນີ້ຢູ່ໃນຂັ້ນຕອນດຳເນີນການຜະລິດໄຟຟ້າ ແລະ 69 ໂຄງການ 80% ຈະຢູ່ໃນໄລຍະການກໍ່ສ້າງ, ວາງແຜນ ແລະ ສຶກສາຄວາມເປັນໄປໄດ້ ເຊິ່ງພວກເຂົາມີຄວາມຕ້ອງການແຮງງານທີ່ມີສິມືຈຳນວນຫຼວງຫຼາຍທີ່ສຸດ.

ສຳລັບຂະແໜງບໍ່ແຮ່, ມີ 65 ບໍລິສັດກຳລັງຢູ່ໃນໄລຍະກໍ່ສ້າງ ແລະ ຂຸດຄົ້ນ ເຊິ່ງພວກເຂົາກໍ່ຕ້ອງການແຮງງານທີ່ມີສິມືຈຳນວນຫຼວງຫຼາຍເຊັ່ນດຽວກັນ. ນອກຈາກຄວາມຕ້ອງການແຮງງານທາງດ້ານຈຳນວນທີ່ຫຼວງຫຼາຍແລ້ວ, ບັນດາບໍລິສັດແມ່ນມີຄວາມຕ້ອງການທີ່ມີຄຸນນະພາບ/ຄຸນນະວຸດທິສູງ ບໍ່ວ່າຈະຢູ່ໃນລະດັບນັກວິສະວະກອນ ຫຼື ລະດັບນາຍຊ່າງເຕັກນິກກໍ່ຕາມ. ໃນໄລຍະປະຈຸບັນ ແລະ ຊຸມປີທີ່ຈະມາເຖິງ, ບໍລິສັດຈະຂາດແຮງງານທັກສະທັງທາງດ້ານປະລິມານ ແລະ ຄຸນນະພາບ. ບໍລິສັດຕ້ອງຝຶກອົບຮົມເພີ່ມເຕີມໃຫ້ນັກສຶກສາລາວທີ່ຫາກໍ່ຈົບໃໝ່ ຢ່າງເປັນລະບົບ ແລະ ນັກສຶກສາເຫຼົ່ານັ້ນຕ້ອງເຮັດວຽກໃຫ້ບໍລິສັດເປັນໄລຍະໜຶ່ງກ່ອນ ທີ່ພວກເຂົາຈະສາມາດເຮັດວຽກໄດ້ຕາມມາດຕະຖານທີ່ຕ້ອງການຂອງບໍລິສັດ. ມີຫຼາຍບໍລິສັດໄດ້ຈ້າງພະນັກງານຕ່າງປະເທດ ໃຫ້ມາເຮັດວຽກໃຫ້ບໍລິສັດໃນຫຼາຍໆຕຳແໜ່ງ ເຊິ່ງພະນັກງານຄົນລາວ ກໍ່ສາມາດເຮັດໄດ້ຖ້າເຂົາເຈົ້າມີທັກສະສູງພຽງພໍ.

ການເຂົ້າຮ່ວມ AEC ຈະເຮັດໃຫ້ມີການເຄື່ອນຍ້າຍແຮງງານຢ່າງເສລີ. ບໍລິສັດຈະສາມາດນຳແຮງງານຕ່າງປະເທດ ເຂົ້າມາ ສປປ ລາວ ຫຼາຍເທົ່າທີ່ພວກເຂົາຕ້ອງການໄດ້ ຖ້າກໍ່ລະນີບໍ່ມີຈຳນວນແຮງງານລາວພຽງພໍ ແລະ ຖ້າແຮງງານລາວ ບໍ່ສາມາດປັບປຸງທັກສະຂອງຕົນເອງ ເພື່ອສາມາດແຂ່ງຂັນກັບແຮງງານຕ່າງປະເທດໄດ້. ນອກຈາກໃຫ້ຂໍ້ມູນກ່ຽວກັບຈຳນວນແຮງງານທີ່ຕ້ອງການ, ຍັງມີຂໍ້ມູນກ່ຽວກັບທັກສະທີ່ຕ້ອງການ ເຊິ່ງລະບຸໂດຍບັນດາບໍລິສັດ ທີ່ຢູ່ ສປປ ລາວ. ຫຼາຍບໍລິສັດເຫຼົ່ານີ້ ແມ່ນບໍລິສັດພະລັງງານໄຟຟ້າ ແລະ ບໍ່ແຮ່ ທີ່ແມ່ນການລົງທຶນຂອງຕ່າງປະເທດ ແລະ ການລົງທຶນພາຍໃນ ແຕ່ດຳເນີນວຽກງານຕາມມາດຕະຖານສາກົນ. ສາມາດເວົ້າໄດ້ວ່າມີບາງບໍລິສັດ ແຕ່ດຳເນີນວຽກງານລະດັບມາດຕະຖານ ທີ່ສູງກວ່າອາຊຽນ ແລະ ຢູ່ໃນມາດຕະຖານສາກົນ.

ດັ່ງນັ້ນ, ເພື່ອທ່ວງທັນກັບສະພາບການຮຽກຮ້ອງໃຫ້ມີການລົງທຶນຂອງລັດຖະບານ ໃນຂະແໜງການສຶກສາ ໂດຍສະເພາະ ຕໍ່ບັນດາສະຖາບັນການສຶກສາໃນ ສປປ ລາວ. ນອກນັ້ນ ຍັງມີຄວາມຈຳເປັນຕ້ອງລະດົມການສະໜັບສະໜູນດ້ານທຶນຮອນຈາກພາກເອກະຊົນ ໃນວິທີການຕ່າງໆ ເພື່ອຕອບຮັບກັບການເຕີບໃຫຍ່ຂະຫຍາຍຕົວໃນຂະແໜງ ພະລັງງານໄຟຟ້າ ແລະ ບໍ່ແຮ່ ໃນໄລຍະຂອງການເຄື່ອນຍ້າຍແຮງງານເສລີຂອງ AEC ເຊິ່ງຈະມີສິ່ງທ້າທາຍຫຼາຍຢ່າງ ແລະ ຕ້ອງໄດ້ຮັບການຈັດຕັ້ງປະຕິບັດ.

VII. ຂໍ້ສະເໜີ

1. ການລົງທຶນ ຂອງລັດຖະບານ ໃນຂະແໜງການອາຊີວະສຶກສາ ແລະ ການພັດທະນາສີມືແຮງງານ:

- ຄວນໃຫ້ມີຖານຂໍ້ມູນລະຫວ່າງຄວາມຕ້ອງການຂອງຕະຫຼາດແຮງງານ ແລະ ການສະໜອງແຮງງານເພື່ອສາມາດ ດຸນດ່ຽງແຮງງານແຕ່ລະຂົງເຂດເສດຖະກິດ ເຊັ່ນ: ກະສິກາ, ອຸສະຫະກຳ ແລະ ບໍລິການ.
- ຈາກຂໍ້ມູນຂ້າງເທິງສະແດງໃຫ້ເຫັນວ່າ, ມີຄວາມຕ້ອງການຈຳນວນແຮງງານໃນລະດັບສູງ ເພາະວ່າຂະແໜງ ພະລັງງານໄຟຟ້າ ແລະ ບໍ່ແຮ່ ໃນ ສປປ ລາວ ໄດ້ຂະຫຍາຍຕົວຢ່າງຫຼວງຫຼາຍ, ເປັນສິ່ງຈຳເປັນທີ່ລັດຖະບານ ຕ້ອງມີຄວາມເຂົ້າໃຈ ແລະ ຮັບຮູ້ຄວາມຕ້ອງການແຮງງານທີ່ມີສີມື ນອກຈາກຄວາມຕ້ອງການໃນດ້ານປະລິມານ ແລ້ວບົດສຶກສານີ້ຍັງລະບຸ ຄວາມຕ້ອງການທາງດ້ານຄຸນນະພາບ/ຄຸນນະວຸດຈາກບັນດາຫົວໜ່ວຍແຮງງານ ໃນ ສປປ ລາວ ເຊິ່ງໃນບັນດາບໍລິສັດເຫຼົ່ານີ້ໄດ້ດຳເນີນວຽກງານຕາມຕະຖານສາກົນ. ດັ່ງນັ້ນ, ລັດຖະບານຕ້ອງ ລົງທຶນເພີ່ມເຕີມ ໃນຂະແໜງການອະຊີວະສຶກສາ, ວິຊາຊີບ ແລະ ພັດທະນາສີມືແຮງງານ ໃນຂົງເຂດພະລັງ ງານໄຟຟ້າ ແລະ ບໍ່ແຮ່, ເພີ່ມການຮ່ວມມືລະຫວ່າງ ພາກລັດ ແລະ ພາກເອກະຊົນ ເປັນຕົ້ນ ການຮ່ວມມືລະ ຫວ່າງບັນດາສະຖາບັນການສຶກສາຕ່າງໆ ໃນການພັດທະນາຫຼັກສູດການສຶກສາສອນ ເພື່ອໃຫ້ສອດຄ່ອງກັບຄວາມ ຕ້ອງການແຮງງານທີ່ມີສີມືຕົວຈິງ ແລະ ບັນລຸມາດຕະຖານສາກົນ ແລະ ສ້າງໃຫ້ມີຫຼັກສູດການສອນແບບ ມາດຕະຖານໃນທົ່ວປະເທດ ຊຶ່ງເປັນປັດໃຈຈະຊ່ວຍໃຫ້ແຮງງານລາວ ສາມາດແຂ່ງຂັນກັບແຮງງານປະເທດອື່ນ ໄດ້.
- ສະຖາບັນການສຶກສາຕ້ອງປັບປຸງຫຼັກສູດການສອນໃຫ້ໄດ້ລະດັບມາດຕະຖານອາຊຽນ ລວມທັງມາດຕະຖານ ສາກົນໂດຍຕ້ອງສຶດສອນຄວາມຮູ້ພື້ນຖານທີ່ໜັກແໜ້ນ, ຕ້ອງມີຫຼາຍວິຊາຮຽນທີ່ຈຳເປັນຕ້ອງຮູ້ ແລະ ມີລັກສະ ນະຄວບຄຸມຮອບດ້ານ. ນັກຮຽນຄວນໄດ້ຮຽນວິຊາເຫຼົ່ານີ້ແບບລົງເລິກແທ້, ບໍ່ແມ່ນຮຽນແບບຜິວຜີນ. ແນະ ນຳໃຫ້ຈັດສັນເວລາເພີ່ມເຕີມ (ຈຳນວນຊົ່ວໂມງ) ໃນຊົ່ວໂມງຝຶກຫັດ ໂດຍສະເພາະ ການຝຶກຫັດໃນຫ້ອງທົດ ລອງຕ້ອງມີອຸປະກອນ, ເຄື່ອງຈັກ ແລະ ເຄື່ອງມື ເຊິ່ງສາມາດນຳໃຊ້ໃນສະພາບຕົວຈິງໃນປະຈຸບັນໄດ້. ນອກ ຈາກນັ້ນ, ຄວນມີໂປຼແກຼມການຝຶກງານໃນຫົວໜ່ວຍແຮງງານຕ່າງໆໃຫ້ຫຼາຍຂຶ້ນ, ແນະນຳໃຫ້ຄູອາຈານເຂົ້າຮ່ວມ ໂປຼແກຼມການຝຶກງານຂອງນັກຮຽນໃນບໍລິສັດເຊັ່ນດຽວກັນ ເຊິ່ງຈະສ້າງປະໂຫຍດຫຼາຍຢ່າງ ເຊັ່ນ: ຄູອາຈານສາ ມາດກະກຽມ ແລະ ອອກແບບໂປຼແກຼມຝຶກງານທີ່ກ່ຽວຂ້ອງກັບການຮຽນ-ການສອນໄດ້ຢ່າງສອດ ຄ່ອງ ແລະ ເປັນການຝຶກງານທີ່ສາມາດນຳໃຊ້ສີມືໄປປະຕິບັດໃນວຽກງານຕົວຈິງໄດ້, ຄູອາຈານ ສາມາດຄຸ້ມຄອງດູແລນັກ ຮຽນໃນໄລຍະຝຶກງານ ແລະ ໃຊ້ໂອກາດນີ້ເປັນການທັດສະນະສຶກສາຂອງຕົນເອງ ເຊິ່ງຈະສາມາດຮຽນຮູ້ປະສົບ ການຕົວຈິງ ສາມາດເອົາໄປນຳໃຊ້ໃນການສຶດສອນຂອງຕົນ. ການຝຶກງານໃນບໍລິສັດ ນັກສຶກສາຈະໄດ້ຮຽນຮູ້ບໍ່ ສະເພາະແຕ່ສີມືດ້ານເຕັກນິກ, ເວລາເຮັດວຽກໃນໄລຍະຝຶກງານໃນບໍລິສັດ, ນັກສຶກສາຍັງຈະໄດ້ຮຽນຮູ້ສີມືອື່ນໆ ທີ່ຈຳເປັນ ເຊັ່ນ: ການວາງແຜນ/ການຈັດຕະລາງເວລາ, ການສື່ສານ, ທັກສະການເຮັດວຽກເປັນທີມ. ໂຄງການ

ການຝຶກງານໃນບໍລິສັດນີ້ຍັງຈະພັດທະນານັກສຶກສາທາງດ້ານທັດສະນະການເຮັດວຽກ ເຊັ່ນ: ມີຄວາມດູໝັ່ນ ແລະ ເຄົາລົບກົດລະບຽບ ເຊິ່ງພວກເຂົາກໍ່ສາມາດຮຽນຈາກພາກທິດສະດີໃນໂຮງຮຽນເຊັ່ນກັນ.

2. ການຮ່ວມມືລະຫວ່າງ ພາກລັດ ແລະ ພາກເອກະຊົນ

ການຮ່ວມມືລະຫວ່າງພາກລັດ ແລະ ພາກເອກະຊົນ ເປັນປະຈຳ ຖືວ່າເປັນສິ່ງທີ່ມີຄວາມສຳຄັນຫຼາຍ ເຊິ່ງສາມາດມີຫຼາຍຮູບແບບການຮ່ວມມືເປັນຕົ້ນ ການໃຫ້ຂໍ້ມູນກ່ຽວກັບຄວາມຕ້ອງການແຮງງານ ທາງດ້ານປະລິມານ ແລະ ຄຸນນະພາບ ເຊິ່ງສະຖາບັນການສຶກສາສາມາດໃຊ້ເຂົ້າໃນການພັດທະນາຫຼັກສູດການສຶກສາ. ບໍລິສັດ ແລະ ສະຖາບັນການສຶກສາ ຕ້ອງມີການຖອດຖອນຄວາມຮູ້ ແລະ ປະສົບການເຊິ່ງກັນ ແລະ ກັນ ໃນວິທີຕ່າງໆເປັນຕົ້ນ ຫົວໜ່ວຍແຮງງານຕ້ອງໃຫ້ໂອກາດແກ່ຄູອາຈານ ແລະ ນັກຮຽນໃຫ້ມີການຝຶກງານໃນຫົວໜ່ວຍແຮງງານຂອງຕົນ, ໃຫ້ທຶນການສຶກສາ ແກ່ນັກຮຽນດີເດັ່ນເພື່ອສຶກສາຕໍ່, ສະໜອງອຸປະກອນທີ່ນຳໃຊ້ໃນພາກສະໜາມຕົວຈິງແກ່ສະຖາບັນການສຶກສາ ເພື່ອນຳໃຊ້ເຂົ້າໃນການສິດສອນໃນຫ້ອງຮຽນ ແລະ ນຳໃຊ້ໃນການສາທິດຕົວຈິງໃນຊົ່ວໂມງຝຶກຫັດ, ສະຖາບັນການສຶກສາ ຄວນຈະເຊີນພະນັກງານທີ່ມີປະສົບການຕົວຈິງຈາກຫົວໜ່ວຍແຮງງານ ໃຫ້ມາບັນຍາຍເປັນອາຈານສອນຮັບເຊີນໃນໂຮງຮຽນ ເພື່ອແບ່ງປັນຄວາມຮູ້ ແລະ ທັກສະໃນການປະຕິບັດງານຕົວຈິງ.

ບັນດາກົມວິຊາການທີ່ກ່ຽວຂ້ອງ ກະຊວງແຮງງານ ແລະ ສະຫວັດດີການສັງຄົມ ຄວນປະຕິບັດໜ້າທີ່ເປັນໃຈກາງໃນການປະສານສົມທົບກັບພາກສ່ວນທີ່ກ່ຽວຂ້ອງ ເພື່ອສືບຕໍ່ສຶກສາ, ຄົ້ນຄວ້າ ແລະ ວິໄຈຂໍ້ມູນດຸນດ່ຽງແຮງງານ, ຂໍ້ມູນ ເພື່ອສະໜອງແຮງງານໃຫ້ກັບແຮງງານລາວເປັນຕົ້ນຕໍ ແລະ ຄວາມຈຳເປັນໃນການຕ້ອງການແຮງງານຕ່າງປະເທດ.

